



แผนงานความยากจนและสิ่งแวดล้อมในประเทศไทย

แผนงานความยากจนและสิ่งแวดล้อมคืออะไร

แผนงานความยากจนและสิ่งแวดล้อม (Poverty-Environment Initiative - PEI) เป็นความร่วมมือระหว่างสำนักงานโครงการพัฒนาแห่งสหประชาชาติ (UNDP) และสำนักงานโครงการสิ่งแวดล้อมแห่งสหประชาชาติ (UNEP) ที่มีการดำเนินการในภูมิภาคแอฟริกา เอเชียแปซิฟิก ลาตินอเมริกาและยุโรป โดยเป็นการทำงานร่วมกับรัฐบาลของแต่ละประเทศเพื่อบูรณาการประเด็นสิ่งแวดล้อมที่เชื่อมโยงกับมิติความอยู่เย็นเป็นสุขเข้าสู่กระบวนการจัดทำแผนและการจัดสรรงบประมาณในระดับชาติและระดับท้องถิ่น ในภูมิภาคเอเชียแปซิฟิก ขณะนี้มีการดำเนินการแผนงาน PEI ในประเทศบังกลาเทศ กูวาน ลาว เนปาล ไทย และติมอร์-เลสเต

แผนงานความยากจนและสิ่งแวดล้อมในประเทศไทย

ในช่วงทศวรรษที่ผ่านมา ประเทศไทยประสบความสำเร็จในการพัฒนาเศรษฐกิจ แต่ความสำเร็จดังกล่าวนำมาซึ่งผลกระทบทางสังคมและสิ่งแวดล้อมที่ไม่พึงประสงค์ การเพิ่มขึ้นของปริมาณการบริโภคต่อหัวประชากร การขยายตัวทางอุตสาหกรรม และการส่งเสริมการเกษตรแบบเข้มข้น สร้างแรงกดดันต่อฐานทรัพยากรที่มีอยู่จำกัด ทำให้เกิดความเสื่อมโทรมของทรัพยากรธรรมชาติและมลพิษต่อสิ่งแวดล้อม ส่งผลกระทบต่อคนยากจนที่พึ่งพาใกล้ชิดอยู่กับฐานทรัพยากร ในการทำมาหากิน และวิถีความเป็นอยู่

ในประเทศไทย แผนงานความยากจนและสิ่งแวดล้อมให้ความสำคัญต่อแนวทางการเปลี่ยนแปลงรูปแบบการลงทุนของรัฐและเอกชนเพื่อลดผลกระทบทางสังคมและสิ่งแวดล้อม โดยมุ่งเสริมสร้างกระบวนการวางแผนและการจัดสรรงบประมาณในระดับชาติและจังหวัดให้ครอบคลุมการจัดการทรัพยากรธรรมชาติและสิ่งแวดล้อมที่เชื่อมโยงกับความอยู่เย็นเป็นสุข โดยช่องทางที่สำคัญ คือ กระบวนการวางแผนพัฒนาจังหวัดและกลุ่มจังหวัดแบบบูรณาการ ตามพระราชกฤษฎีกาว่าด้วยการบริหารงานจังหวัดและกลุ่มจังหวัดแบบบูรณาการ พ.ศ. 2551 ซึ่งมีแนวคิดที่สำคัญ คือ การยึดศักยภาพและความต้องการในพื้นที่เป็นหลัก และกระบวนการมีส่วนร่วมของทุกภาคส่วนในสังคม

กระบวนการวางแผนพัฒนาจังหวัดและกลุ่มจังหวัดแบบบูรณาการจึงเป็นช่องทางหนึ่งในการผลักดันให้มีมิติความสัมพันธ์ระหว่างความยากจนและปัญหาสิ่งแวดล้อมได้รับความสำคัญในลำดับต้นๆ ของกระบวนการพัฒนาระดับจังหวัด และท้องถิ่น ซึ่งจะส่งผลถึงกรอบนโยบายระดับประเทศได้ในที่สุด แผนงาน PEI ในประเทศไทย จึงมีเป้าหมายในการหนุนเสริมการบูรณาการดังกล่าวโดยการนำเสนอกระบวนการประเมินคุณค่าความสัมพันธ์ระหว่างหน้าที่ของระบบนิเวศกับความอยู่เย็นเป็นสุขในสังคม หรือ Sub-Global Assessment – SGA เพื่อเป็นข้อมูลที่เป็นรูปธรรมประกอบการประเมินผลดีผลเสียของทางเลือกนโยบาย และตัดสินใจเลือกแนวทางการพัฒนา

(ดังรายละเอียด ในกล่องข้อความที่ 1) โดยจะ ดำเนินการใน 3 จังหวัดนำร่อง ได้แก่ จังหวัดสมุทรสงคราม น่าน และขอนแก่น ข้อมูลเชิงประจักษ์ และประสบการณ์ การจัดทำ SGA จากจังหวัดนำร่อง จะถูกนำมา ใช้เพื่อปรับปรุงกรอบนโยบาย ของกระทรวงมหาดไทย และแผนพัฒนาเศรษฐกิจ และสังคมแห่งชาติ ฉบับที่ 11 ในด้านการเสริมสร้างศักยภาพของชุมชนในการจัดทำแผนชุมชน และส่งเสริมบทบาท ขององค์กรปกครองส่วนท้องถิ่นในกระบวนการพัฒนาท้องถิ่น รวมทั้งแนวทางการพัฒนา จังหวัดและแผนการลงทุนของภาคเอกชน ทั้งยังคาดหวังว่าประสบการณ์การดำเนินงาน แผนงานความยากจนและสิ่งแวดล้อมของประเทศไทย จะเป็นบทเรียนให้เกิดการเรียนรู้ร่วมกันระหว่างประเทศต่างๆ ในภูมิภาคอาเซียน

โครงการทางเลือกการพัฒนาเพื่อบรรลุเป้าหมายสังคมอยู่เย็นเป็นสุข ภายใต้ แผนงาน ความยากจนและสิ่งแวดล้อม ประเทศไทย ซึ่งมีกระทรวงมหาดไทยเป็นหน่วยปฏิบัติงาน จึงให้การสนับสนุนด้านวิชาการและเงินทุนแก่หน่วยงานและจังหวัดนำร่องเพื่อดำเนิน กิจ กรรมดังต่อไปนี้

- เสริมสร้าง/สนับสนุนการบูรณาการการจัดการทรัพยากรธรรมชาติและสิ่งแวดล้อมเพื่อบรรลุเป้าหมายสังคมในกระบวนการแผนและนโยบายการพัฒนาระดับประเทศ
- บูรณาการประเด็นด้านสิ่งแวดล้อมที่เชื่อมโยงกับความอยู่เย็นเป็นสุขเข้าสู่กระบวนการตัดสินใจทางเลือกการพัฒนาและการจัดสรรงบประมาณในระดับจังหวัดและท้องถิ่น
- เสริมสร้างขีดความสามารถของชุมชนและท้องถิ่นในการผลักดันการจัดการทรัพยากร ธรรมชาติที่เชื่อมโยงกับความอยู่เย็นเป็นสุขในกระบวนการวางแผนระดับจังหวัด
- แลกเปลี่ยนเรียนรู้ประสบการณ์ในการดำเนินกระระหว่างประเทศสมาชิกอาเซียน

กระบวนการประเมินคุณค่าความสัมพันธ์ระหว่างระบบนิเวศกับความอยู่เย็นเป็นสุข (Sub-Global Assessment – SGA)

ระบบนิเวศอำนวยประโยชน์ต่อชีวิตความเป็นอยู่ของมนุษย์ ผ่านการให้บริการ (ecosystem services) ใน 4 รูปแบบหลัก ได้แก่

- การเป็นแหล่งอาหาร น้ำ และทรัพยากร (provisioning services)
- การควบคุมสภาวะภูมิอากาศ อุทกภัย เชื้อโรค ของเสีย และคุณภาพน้ำ (regulating services)
- การดำรงวัฒนธรรมและความเชื่อ (cultural services)
- การหล่อเลี้ยงระบบ เช่น วัฏจักรอาหาร การสังเคราะห์แสง การก่อดินของชั้นดิน (supporting services)

ในช่วงต้นสหัสวรรษใหม่ (ค.ศ.2000 - 2005) หน่วยงานสหประชาชาติได้ริเริ่มกระบวนการประเมินคุณค่าและสถานะของระบบนิเวศในระดับโลก หรือ Millennium Ecosystem Assessment (MA) เพื่อตรวจสอบและวิเคราะห์การเปลี่ยนแปลงของนิเวศบริการต่างๆ ในโลกว่าส่งผลกระทบต่อความเป็นอยู่ของประชากรอย่างไร Sub-Global Assessment (SGA) ประยุกต์ใช้กรอบการประเมิน และขั้นตอนเดียวกันนี้ ลงมาสู่ ระดับที่ลดหลั่นลงมา (Sub-global) ไม่ว่าจะเป็นระดับภูมิภาค ประเทศ หรือ ท้องถิ่น

จังหวัดนำร่องในโครงการทางเลือกการพัฒนาเพื่อบรรลุเป้าหมายยั่งยืนเป็นสุข ภายใต้ แผนงานความยากจนและสิ่งแวดล้อม ประเทศไทย

สมุทรสงคราม




ประชากร 194,054
ระบบนิเวศ ปากแม่น้ำและชายฝั่ง (น้ำจืด น้ำกร่อย น้ำเค็ม)
ประเด็นปัญหา ทางเลือกการพัฒนาที่ยั่งยืน ความอุดมสมบูรณ์ของระบบนิเวศ 3 น้ำ และนิวเคลียร์ธรรมชาติของท้องถิ่น




ด้วยทรัพยากรชายฝั่งที่อุดมสมบูรณ์และเอกลักษณ์พิเศษของแม่น้ำแม่กลองที่มีเรือขายผักผลไม้มากมาย สมุทรสงครามจึงเป็นที่มาของระบบนิเวศซึ่งคนท้องถิ่นเรียกว่า ระบบสามน้ำ – จืด กร่อย เค็ม อย่างไรก็ตาม การเติบโตของธุรกิจท่องเที่ยวและการปรับเปลี่ยนการใช้ที่ดินซึ่งเดิมใช้เพื่อ การเกษตรเป็นการใช้เพื่อการอุตสาหกรรมกำลังทำลายระบบนิเวศดังกล่าว ประชาชนในพื้นที่กำลังรวมตัวกันและทำงานร่วมกับสำนักงานสิ่งแวดล้อมภาค 8 หอการค้าจังหวัด และสำนักงานจังหวัด เพื่อปรับปรุงการจัดการระบบนิเวศ แผนงาน PEI จึงสนับสนุนความพยายามของภาคีการพัฒนาในท้องถิ่นในการแก้ปัญหาที่เกิดขึ้น และแสวงหาทางเลือกการพัฒนาที่ยั่งยืนความอุดมสมบูรณ์ของระบบ 3 น้ำ และนิวเคลียร์ธรรมชาติของท้องถิ่น

น่าน




ประชากร 475,984
ระบบนิเวศ ป่าต้นน้ำ
ประเด็นปัญหา การปลูกพืชเชิงเดี่ยวเพื่อการพาณิชย์กับทางเลือกการดำรงชีวิตที่เอื้อประโยชน์เชิงเศรษฐกิจ และการรักษาทรัพยากรธรรมชาติและสิ่งแวดล้อม

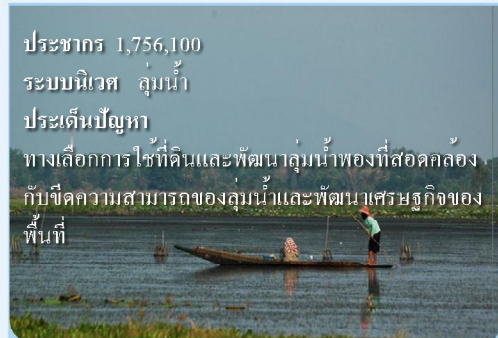


จังหวัดน่านเคยมีพื้นที่ป่าหนาแน่น ซึ่งเป็นต้นน้ำของแม่น้ำน่านที่ไหลรวมเป็น แม่น้ำเจ้าพระยา ทั้งยังเป็นความภาคภูมิใจของชาวจังหวัดน่านมาหลายชั่วอายุคน อย่างไรก็ตาม ในช่วงกว่าทศวรรษที่ผ่านมา การรับจ้างปลูกข้าวโพดภายใต้ระบบเกษตรแบบพันธสัญญาะหว่างเอกชนกับเกษตรกรได้ขยายตัว อย่างกว้างขวางและครอบคลุมพื้นที่เขาดั้งเดิมเคยปลูกมั่วด้วยป่าไม้ที่อุดมสมบูรณ์ ทำให้พื้นที่ที่เคยเป็นแหล่งอาหารกลายเป็นพื้นที่ปลูกพืชเชิงเดี่ยวเพื่อการพาณิชย์ นอกจากนี้การไล่ป่าเค็มและยาจกกำจัดศัตรูพืชในการปลูกข้าวโพดกำลังส่งผลกระทบต่อสุขภาพของผู้คน และคุณภาพสิ่งแวดล้อม แผนงาน PEI จึงสนับสนุนภาคีการพัฒนาในจังหวัด ได้แก่ องค์กรบริหารส่วนจังหวัด ชุมชน ท้องถิ่น สำนักงานจังหวัด และเอกชนที่เกี่ยวข้องเพื่อหาทางเลือกในการดำรงชีวิตที่เอื้อประโยชน์เชิงเศรษฐกิจและส่งผลกระทบต่อสิ่งแวดล้อมน้อยที่สุด หรือยังรักษาระบบนิเวศที่สมบูรณ์และเป็นแหล่งอาหารของจังหวัด

ขอนแก่น



ประชากร 1,756,100
ระบบนิเวศ ลุ่มน้ำ
ประเด็นปัญหา ทางเลือกการใช้ที่ดินและพัฒนาคุณภาพน้ำที่สอดคล้องกับขีดความสามารถของลุ่มน้ำและพัฒนาเศรษฐกิจของพื้นที่



ลุ่มน้ำพองเปรียบเสมือนสายเลือดหล่อเลี้ยงการเกษตร อุตสาหกรรม และชุมชน แต่การขยายการปลูกพืชเศรษฐกิจ เช่น ข้าว มันสำปะหลัง การขยายตัวของโรงงานกระดาษและเอื้อกระดาษ โรงงานน้ำตาล และโรงงานปุ๋ย รวมทั้งการเป็นพื้นที่เป้าหมายในการส่งเสริมการปลูกพืชพลังงานได้ก่อให้เกิดการเปลี่ยนแปลงการใช้ที่ดินอย่างกว้างขวางและก่อมลพิษในแม่น้ำเกินกว่าขีดความสามารถในการรองรับมลพิษของแม่น้ำเป็นการสร้างแรงกดดันต่อระบบนิเวศอย่างมาก แผนงาน PEI จึงสนับสนุนภาคีการพัฒนาในพื้นที่ ได้แก่ ชุมชนท้องถิ่น สำนักงาน สิ่งแวดล้อมภาค 10 สำนักงานจังหวัดและเอกชนที่เกี่ยวข้องในการประเมินขีดความสามารถในการรองรับมลพิษของลุ่มน้ำพองรวมทั้งพิจารณาหาทางเลือกในการใช้ที่ดินและพัฒนาคุณภาพน้ำพองที่สามารถตอบสนองความต้องการในมิติทางเศรษฐกิจของพื้นที่

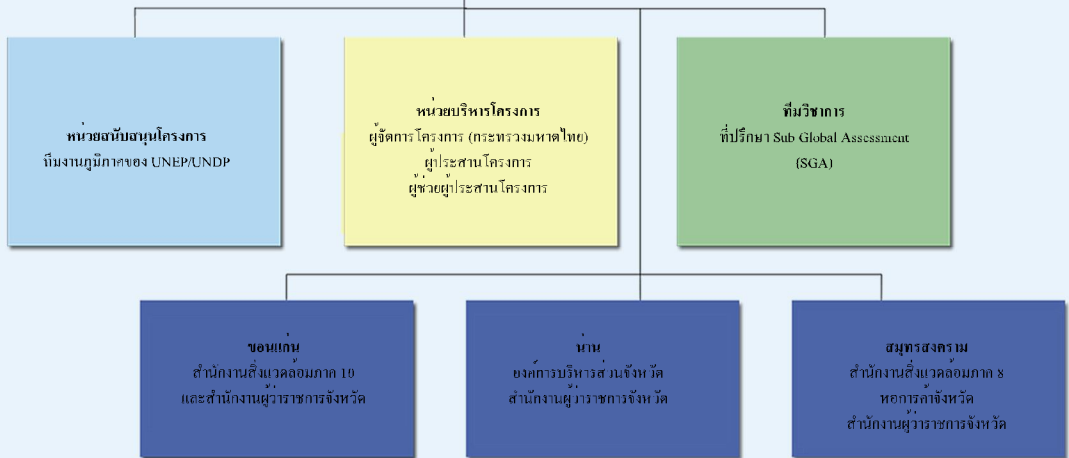
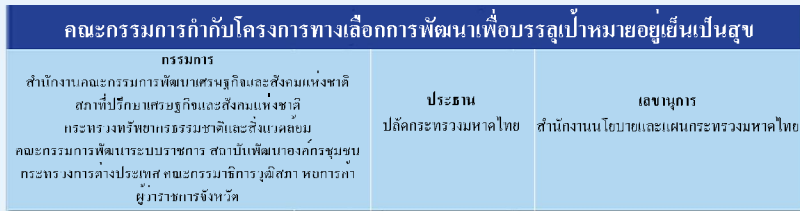
รายละเอียดการดำเนินโครงการ

ระยะเวลาการดำเนินโครงการ: 2553-2554

งบประมาณ: 661,550 เหรียญสหรัฐ

แหล่งที่มาของงบประมาณ:

- Poverty Environment Facility (UNDP-UNEP): 400,000 เหรียญสหรัฐ
- Sub Global Assessment (UNEP/Swedbio) : 178,550 เหรียญสหรัฐ
- UNDP Thailand: 83,000 เหรียญสหรัฐ



หน่วยบริหารโครงการ
 สำนักงานนโยบายและแผน กระทรวงมหาดไทย
 ดร. สุชดา วัฒนมา
 ผู้จัดการโครงการ
 โทร 02-2235242 suchadawattana@hotmail.com
 ดร. ภวิญญู เตลิ่งศรี
 ผู้ประสานงานโครงการ
 โทร 02-2882671 pavin.telingsri@undp.org
 นายเกียรติศักดิ์ อักษรวงษ์
 ผู้ช่วยประสานงานโครงการ
 โทร 02-2882671 kiatisak.agsornwong@undp.org

ขอนแก่น
 สำนักงานสิ่งแวดล้อมภาค 10
 โทร 043-246-772 ถึง 3
 อีเมล: envioff@esanenvi.com
 สำนักงานจังหวัดขอนแก่น
 โทร 043-330-297 หรือ 043-236-882
 อีเมล: khonkaen@mai.go.th

น่าน
 องค์กรบริหารส่วนจังหวัดน่าน
 โทร 054-710-015
 อีเมล: nan_pj@hotmai.com
 สำนักงานจังหวัดน่าน
 โทร 054-710-341
 อีเมล: nan@mai.go.th

สมุทรสงคราม
 สำนักงานสิ่งแวดล้อมภาค 8
 โทร 032-527-602 ถึง 3
 อีเมล: eco08.org@nssc.mail.go.th
 สำนักงานจังหวัดสมุทรสงคราม
 โทร 034-711-997
 อีเมล: sanutsongkhram@mai.go.th
 หอการค้าจังหวัดสมุทรสงคราม
 โทร 034-718-154
 อีเมล: jpu kmj@hotmai.com;
 sunphan_ppmk@yahoo.com

PEI Thailand
 A common programme of

