

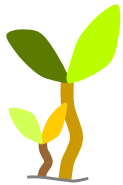
ดู... ทุ่งข้าวฉ่ำฉ่ำ



สารฉบับแรก เดือนกันยายน 2553

รวมกันปลูกข้าวและมันปลูกต้นสาขปลาช่อนน้ำ สู้สวงคพอยู่เงินเป็นสุข

“เมื่อก่อน จังหวัดน่านเป็นพื้นที่ชายขอบ
ตอนเป็นเด็กเห็นพ่อตัดไม้แล้วถูกจับ
แต่พ่อก็มีคนจากข้างนอกเอารถมาชนไม้ กลับทำได้
จึงตั้งคำถามกับตัวเองว่า นี่มันเป็นทรัพยากรบ้านเรา เราจะจัดการอย่างไร
พอมาบวชเรียนก็เริ่มทำกิจกรรม ใช้กลไกเยาวชนบ้าง
ขอบริจาคป่าจากชาวบ้านบ้าง รณรงค์ให้คนปลูกต้นไม้โดยใช้กุศโลบาย
... ปลูกต้นไม้คนวันละต้น เสริมมงคลแก่ชีวิต ..
ทำแบบค่อยเป็นค่อยไป ที่สำคัญต้องแสดงข้อมูลให้เห็น
จึงทำเป็นแปลงสาธิต ค่อยๆ พัฒนาเป็นป่าชุมชน และศูนย์เรียนรู้จนถึงทุกวันนี้”



พระครูสุจิตนันทกิจ เจ้าอาวาสวัดโป่งคำ

19 สิงหาคม 2553

เรื่องในเล่ม

แนะนำตัว

บอกเล่าความก้าวหน้า

ติดตามความเคลื่อนไหวในพื้นที่

เติมเต็มความรู้

แนะนำตัว...

ณ วันนี้ คนน่านหลายคนคงจะได้ยินชื่อ **โครงการ UN** กันบ้างแล้ว จึงขอแนะนำเพิ่มเติมว่าโครงการ UN ในจังหวัดน่านมีอยู่ 2 โครงการ คือ **โครงการสนับสนุนทางเลือกการพัฒนาเพื่อบรรลุเป้าหมายสังคมอยู่เย็นเป็นสุข** มีชื่อย่อภาษาอังกฤษว่า PEI ส่วนอีกโครงการคือ **โครงการประเมินระบบนิเวศป่าและเกษตรเชิงเดี่ยวในจังหวัดน่าน** มีชื่อย่อภาษาอังกฤษว่า SGA โครงการในลักษณะนี้ ยังมีการดำเนินงานในจังหวัดขอนแก่น และสมุทรสงครามด้วย

PEI เป็นโครงการที่ได้เตรียมการกันมาตั้งแต่ปีที่แล้ว แต่เริ่มดำเนินงานจริงๆ เมื่อต้นปีนี้ มีระยะเวลา 2 ปี โดยได้มีการแต่งตั้งคณะกรรมการดำเนินโครงการ ซึ่งประกอบด้วยผู้แทนจากภาคส่วนต่างๆ และองค์การบริหารส่วนตำบลที่เกี่ยวข้อง และมีองค์การบริหารส่วนจังหวัดน่านเป็นผู้ขับเคลื่อนและประสานงาน

โครงการ PEI **มุ่งให้เกิดการบูรณาการประเด็นความยากจนและสิ่งแวดล้อม เข้าสู่กระบวนการตัดสินใจและวางแผนในระดับต่างๆ ไปพร้อมกับการดำเนินโครงการสาธิตในพื้นที่เป้าหมายอย่างเป็นรูปธรรม**

กิจกรรมสำคัญๆ ของโครงการ PEI ได้แก่ ส่งเสริมศักยภาพคณะกรรมการลุ่มน้ำและกองทุนลุ่มน้ำย่อย พัฒนาเครือข่าย จัดตั้งศูนย์แผนที่ แก้ไขปัญหาที่ดิน และพัฒนากองทุนต้นน้ำน่าน เป็นต้น

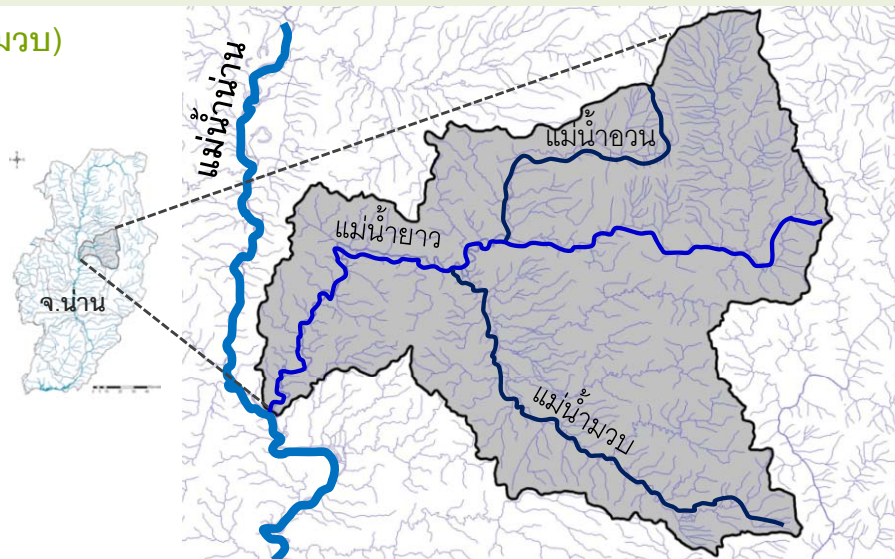
ส่วน SGA เป็นลักษณะโครงการศึกษาวิจัย ที่มีสถาบันสิ่งแวดล้อมไทย เป็นผู้รับผิดชอบดำเนินงาน 15 เดือน (เริ่มเดือนมิถุนายนที่ผ่านมา) เพื่อหาคำตอบให้ได้ว่า **“จังหวัดน่าน จะขับเคลื่อนนโยบายการเกษตร ท่ามกลางการส่งเสริมพืชเชิงเดี่ยวเพื่อการพาณิชย์ ไปพร้อมๆ กับการอนุรักษ์ทรัพยากรธรรมชาติและสิ่งแวดล้อม เพื่อคงประสิทธิภาพการอำนวยประโยชน์ของระบบนิเวศและให้ประชาชนอยู่ดีมีสุข ได้อย่างไร ?”**

SGA จะทำการประเมินระบบนิเวศต่างๆ เพื่อให้มีข้อมูลในการตัดสินใจและวางแผนที่ชัดเจนมากขึ้น

พื้นที่เป้าหมาย: ลุ่มน้ำยาว2 (ยาว-อวน-มวบ)

ครอบคลุมพื้นที่ 9 ตำบล ใน 7 อำเภอ

- ต.เมืองจัน อ.ภูเพียง
- ต.ตาลชุม อ.ท่าวังผา
- ต.บ่อ อ.เมือง
- ต.อวน อ.ป่า
- ต.แม่จริม อ.แม่จริม
- ต.บ่อเกลือใต้ อ.บ่อเกลือ
- ต.คูพงษ์ อ.สันติสุข
- ต.พงษ์ อ.สันติสุข
- ต.ป่าเลหวาง อ.สันติสุข



บอกเล่า... ความก้าวหน้า

หลังจากโครงการ PEI ได้เตรียมงานกันมานานพอสมควร และได้แต่งตั้งคณะกรรมการดำเนินโครงการแล้ว จึงมีการประชุมคณะกรรมการฯ ครั้งแรก ไปเมื่อ 2 มิถุนายน 2553 ซึ่งได้ทำความเข้าใจเป้าหมายและกิจกรรมโครงการร่วมกัน

ในส่วนของกิจกรรมการพัฒนาศูนย์แผนที่สารสนเทศ ก็เป็นรูปเป็นร่างมากขึ้น ได้ปรับปรุงอาคารในบริเวณกองช่าง องค์การบริหารส่วนจังหวัดน่าน จนสามารถใช้เป็นสถานที่ทำงาน เป็นแหล่งพบปะพูดคุยของภาคประชาชน และศูนย์ประสานงานโครงการได้ในที่สุด

ผู้แทน PEI ของจังหวัดน่าน ได้เข้าร่วมประชุมแลกเปลี่ยนประสบการณ์ระดับภูมิภาค กับอีก 10 ประเทศ ณ เมืองเวียงจันทน์ ประเทศลาว เมื่อ 23-24 มิถุนายน 2553 กลับเล่าสู่กันฟังว่าประเทศต่างๆ ให้ความสำคัญต่อการผลักดันประเด็นสิ่งแวดล้อมและความยากจน ให้เข้าสู่นโยบายและแผนการพัฒนาระดับต่างๆ เพื่อลดช่องว่างในการพัฒนาที่กำลังขยายเพิ่มขึ้น

ต่อมาผู้แทน PEI จากทั้ง 3 จังหวัด ได้แก่ น่าน ขอนแก่น และสมุทรสงคราม ได้มีการประชุมเชิงปฏิบัติการ ร่วมกับภาคีต่างๆ ณ โรงแรมสยาม ซิตี้ กรุงเทพฯ เมื่อ 16 กรกฎาคม 2553 โดยมี คุณนรินทร์ เหล่าอารยะ นายกอบจ.น่าน เป็นหัวหน้าคณะของจังหวัดน่าน นำเสนอสถานการณ์และกระบวนการทำงาน ซึ่งได้ร่วมกับภาคส่วนต่างๆ ในจังหวัดและในกลุ่มน้ำย่อย รวมทั้งความร่วมมือกับคณะ SGA



เมื่อ 19 สิงหาคม 2553 คณะที่ปรึกษาและผู้ประสานงานจาก UNDP และ UNEP ได้ติดตามและให้คำแนะนำต่อการทำงานในพื้นที่จังหวัดน่าน โดยได้มีโอกาสหารือกับท่านพระครูสุจิตนันทกิจ ที่วัดโป่งคำ เยี่ยมแปลงสาธิตในกลุ่มน้ำอวนและกลุ่มน้ำมวบ พร้อมหาแนวทางการจัดตั้งกองทุนต้นน้ำน่าน เพื่อให้กิจกรรมต่างๆ ที่ริเริ่มขึ้น มีโอกาสขยายผลและดำเนินการได้อย่างยั่งยืนต่อไป



มีความก้าวหน้าในการดำเนินงานโครงการสาธิตในกลุ่มย่อยต่างๆ (ยาว-อวน-มวบ) ซึ่งมีอาสาสมัคร จำนวน 31 ราย ได้รับการสนับสนุนงบประมาณบางส่วนจากโครงการ PEI นำไปใช้ในการทำการเกษตรแบบอย่างยั่งยืน โดยลดการใช้สารเคมี ลดพื้นที่ปลูกพืชเชิงเดี่ยว เพิ่มไม้ยืนต้น ปลูกพืชให้มีความหลากหลายและจัดการระบบน้ำเพื่อการเกษตร

การศึกษาวิจัย SGA ก็ได้ศึกษาวเคราะห์ข้อมูลที่เกี่ยวข้องกับโจทย์วิจัย สัมภาษณ์และความคิดเห็นของผู้เกี่ยวข้อง พร้อมได้สรุปการคัดเลือกพื้นที่เป้าหมาย 3 ตำบล ได้แก่ ต.อวน อ.บัว ต.ป่าแลวหลวง และ ต.พงษ์ อ.สันติสุข เป็นที่เรียบร้อย จึงเข้าพบคณะผู้บริหารองค์การบริหารส่วนตำบลแต่ละแห่ง ชี้แจงโครงการและหารือการแต่งตั้งคณะทำงาน ทั้งนี้ เพื่อให้เกิดการศึกษาวิจัยอย่างมีส่วนร่วม และนำผลการวิจัยไปใช้ในการวางแผนพัฒนาท้องถิ่นและจังหวัดต่อไป

๙ ตัดตาม... ความเคลื่อนไหวในพื้นที่

ฉบับนี้ ขอนำเสนอความเคลื่อนไหวของกรณีโครงการสาธิต ใน **ลุ่มน้ำมวบ** ส่วนลุ่มน้ำย่อยอื่นๆ จะนำเสนอในฉบับต่อไป

กรณีแปลงเกษตร นายไชย แซ่โซ้ง อายุ 25 ปี

บ้านปางช้าง ต.พงษ์ อ.สันติสุข

ป่าต้นน้ำของบ้านปางช้าง ถือเป็นแหล่งทรัพยากรที่ชุมชนได้ใช้ประโยชน์มานาน และมีการอนุรักษ์มาอย่างต่อเนื่อง แต่เมื่อมีคนเพิ่มมากขึ้น ทั้งในและนอกชุมชน ก็ทำให้ทรัพยากรที่อยู่จำกัดถูกนำไปใช้มากขึ้น

นายไชย จึงได้เริ่มลดการขยายพื้นที่ทำกินและปรับพื้นที่ โดยการวางแผนและจัดการใช้ประโยชน์จากประปาภูเขา ที่เป็นแหล่งน้ำเดิมจากป่าต้นน้ำขุนห้วย หันมาทำนาแบบขั้นบันได ปลูกผักสวนครัวหลังฤดูทำนาในบริเวณพื้นที่ราบริมน้ำ และในบริเวณพื้นที่ซึ่งปลูกข้าวไร่และข้าวโพดเลี้ยงสัตว์อยู่แล้ว ในการขุดนาขั้นบันได ได้มีการปลูกหญ้าแฝกเสริมเพื่อป้องกันการพังทลายของดินด้วย

“ดินเสียหายมาเยอะแล้ว พื้นที่ก็จำกัด คนในหมู่บ้านก็เพิ่มขึ้น ขยายที่ทำกินยาก จึงคิดหาทาง จะทำให้พื้นที่ที่มีอยู่ ดีขึ้น”



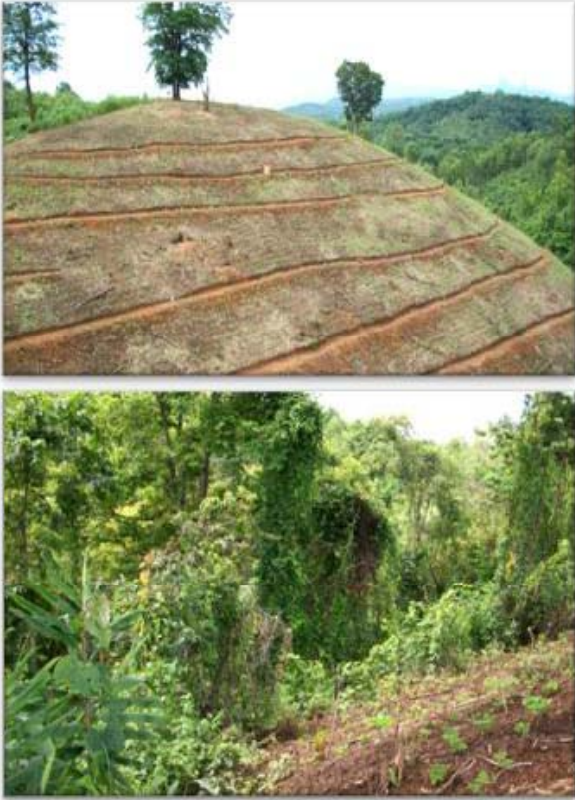
กรณีแปลงเกษตร นางบัวผัด สุธรรม อายุ 45 ปี

บ้านนาเลา ต.พงษ์ อ.สันติสุข

พื้นที่ลาดชันประมาณ 5 ไร่ ของนางบัวผัด ได้ถูกใช้ทำการเกษตรมายาวนาน หน้าดินเสื่อม ดินแข็งกระด้าง เมื่อเวลาฝนตกหนัก จะมีการชะล้างหน้าดินลงสู่ลำห้วย ตะกอนสะสมจนหนา

เจ้าของแปลงที่ดินจึงหันมาคิดถึงการอนุรักษ์ดินและน้ำ เพื่อให้ทำการเกษตรได้ผลมากขึ้น จึงเริ่มกันเขตพื้นที่ที่มีความลาดชันมากประมาณ 2 ไร่ ให้เป็นป่า ปล่อยให้พื้นตัวตามธรรมชาติ ให้มีพันธุ์ไม้ต่างๆ ปะปนอยู่ทั่วไป เช่น เถาว์วัลย์ปกคลุม ประดู่ ไทร กัลยป่า ช้อ ไม้บงและไม้ไร่

ส่วนพื้นที่ลาดชันระดับปานกลาง ประมาณ 3 ไร่ ก็ใช้เป็นพื้นที่ปลูกพืชพันธุ์ต่างๆ ทดแทนข้าวโพดเลี้ยงสัตว์ เช่น ดาว มะไฟ มะขม มะค่าโมง แดง จั้วแดงและไม้ และยังดูแลรักษาพื้นที่บริเวณร่องห้วย ให้เป็นป่าในร่องห้วย สร้างความชุ่มชื้นและเป็นแหล่งพืชผักไว้เป็นอาหารในช่วงหน้าแล้ง



กรณีแปลงเกษตร นายคีน นาอิน อายุ 63 ปี

บ้านสีบุญเรือง ต.พงษ์ อ.สันติสุข

จากการประสบปัญหาน้ำไหลเร็วและแรงอยู่บ่อยครั้ง ทำให้พื้นที่ทำกินเสียหายซ้ำๆ ซากๆ จึงมีการทำฝายรูปแบบต่างๆ ขึ้น ไม่ว่าจะฝายดิน ฝายหินทิ้งแบบชาวบ้าน ฝายหลักกลอ มีการถูกลองถูกลองผิด้กันมาตลอด

นายคีน ได้สร้างฝายเก็บกักน้ำและยกระดับน้ำให้สูงเพื่อทดน้ำเข้าสู่นา ตามด้วยการปลูกป่าเพื่อให้ดินบริเวณตอนบนของฝายชุ่มน้ำได้ดีขึ้น เพิ่มความชุ่มชื้น ลดแรงปะทะของฝนและน้ำป่า พร้อมกับปลูกพืชอื่นๆ เสริม โดยเฉพาะพืชอาหาร เช่น ตาว เมียง และไม้ต่างๆ

มีการทำร่องห้วย ซึ่งเป็นการใช้ประโยชน์ที่ราบแคบๆ ริมห้วย ที่มีอยู่จำกัดให้สามารถเพิ่มผลผลิตจากการทำนาค้า ซึ่งเมื่อเทียบกับทำนาที่ต้องใช้พื้นที่จนสุดลูกหูลูกตา จะได้ผลผลิตมากกว่า

“..ไฮ้สุดเจ้นต้า บ่เต้านาบั้นเดียว..
รูปแบบการทำข้าวนาดำซึ่งมีพื้นที่
จำกัดกว่าการทำข้าวไร่ แต่ได้ผล
ผลิตมากกว่า”



เคมเคมความรู...

บางคนคงจะทราบกันแล้วว่า PEI ย่อมาจาก Poverty Environment Initiative เป็นการทำงานเชิงรุกเพื่อแก้ไขปัญหาที่เกี่ยวกับความยากจนและสิ่งแวดล้อม

สำหรับการดำเนินงาน PEI ในจังหวัดน่าน มีเครื่องมือที่สำคัญ 4 ประการ ซึ่งจะขอแนะนำดังต่อไปนี้

1. โฉนดชุมชน เป็นรูปแบบการจัดการที่ดินโดยชุมชน เริ่มจากการที่ชุมชนร่วมกันสำรวจแปลงที่ดินแต่ละราย ซึ่งครอบครัวจะใช้ทำการเกษตรอยู่เดิม ทำการตรวจเช็คความถูกต้องร่วมกัน แสดงพื้นที่ป่าธรรมชาติ ป่าชุมชน และพื้นที่สาธารณะที่มีอยู่ กระบวนการนี้จะทำให้ชุมชนมีข้อมูล และเข้าใจสถานการณ์ชุมชนร่วมกัน ต่อจากนั้นจึงร่วมกันกำหนดข้อตกลงในการจัดการที่ดินดังกล่าว ให้เกิดประโยชน์อย่างยั่งยืน โดยห้ามให้มีการซื้อขายที่ดินในเขตโฉนดชุมชนให้แก่บุคคลภายนอก

2. โครงการสาธิตลดการปลูกพืชเชิงเดี่ยว โดยเฉพาะข้าวโพดเลี้ยงสัตว์ ซึ่งเป็นพืชอายุสั้น ต้องเผาวัชพืช เปิดหน้าดิน และใช้สารเคมีปริมาณมากในช่วงการเตรียมพื้นที่ ส่งผลกระทบต่อสุขภาพและสิ่งแวดล้อม จึงได้สนับสนุนเปลี่ยนมาเป็นการปลูกพืชยืนต้น ที่มีการใช้สารเคมีลดลง เพิ่มการยึดหน้าดิน เพิ่มความหลากหลายในพื้นที่นั้นๆ

3. กองทุนต้นน้ำน่าน เป็นสิ่งที่แสดงให้เห็นถึงความมุ่งมั่นของคนในจังหวัดน่าน ในการริเริ่มและพัฒนา กลไกด้านการเงิน เพื่อดูแลรักษาระบบนิเวศต้นน้ำ โดยจะสื่อสารให้ผู้ที่ได้รับประโยชน์ในบริเวณกลางน้ำ และท้ายน้ำ ได้ตระหนักและมีส่วนรับผิดชอบในการดูแลรักษาต้นน้ำแห่งนี้ด้วย

4. การประเมินระบบนิเวศ (SGA) เราทราบกันดีว่าระบบนิเวศต่างๆ มีคุณค่าต่อการดำรงชีวิตของคนเรา โดยเฉพาะระบบนิเวศป่าไม้ ที่มีคุณค่าทั้งในด้านแหล่งอาหาร สร้างรายได้จากการเก็บหาของป่า แหล่งผลิตวัตถุดิบที่นำมาทำผลิตภัณฑ์ชุมชน แหล่งประปาภูเขา แหล่งสมุนไพร แหล่งท่องเที่ยวเชิงนิเวศ แหล่งวัฒนธรรม ช่วยสร้างความสัมพันธ์ที่ดีในชุมชน เป็นแหล่งเก็บกักก๊าซคาร์บอนไดออกไซด์ ลดการชะล้างพังทลายของหน้าดิน เป็นแหล่งอาศัยของพืชและสัตว์หายาก เป็นต้น นอกจากนี้ยังมีคุณค่าทางอ้อมอีกหลายประการ

การแจกแจงคุณค่าเหล่านี้ให้ชัดเจน โดยการประเมินมูลค่าทางเศรษฐศาสตร์ จะทำให้ทราบข้อมูลและตระหนักถึงคุณค่าที่แท้จริง ช่วยให้การตัดสินใจและวางแผนจัดการระบบนิเวศต่างๆ เหล่านั้น มีความเหมาะสมมากขึ้น





สถาบันสิ่งแวดล้อมไทย
Thailand Environment Institute



สื่อเผยแพร่ประชาสัมพันธ์
ข้อมูล กิจกรรม และความก้าวหน้า
การดำเนินงานโครงการ ภายใต้การสนับสนุนของ
องค์การสหประชาชาติ (UN) ในจังหวัดน่าน

เพื่อถ่ายทอดความรู้และประสบการณ์
โดยพร้อมรับฟังความคิดเห็นและข้อเสนอแนะ
อันเป็นประโยชน์ต่อการดำเนินงาน

ติดต่อประสานงาน

ศูนย์แผนกที่สารสนเทศจังหวัดน่าน

องค์การบริหารส่วนจังหวัดน่าน

ถนนมหายศ อำเภอเมือง

จังหวัดน่าน 55000

โทรศัพท์: 081 7642237

E-mail: wachirapongcmu@hotmail.com

