

ໂຄງການເຊື່ອມໂຍງສິ່ງແວດລ້ອມ ເຂົ້າໃນກິດຈະກຳແກ້ໄຂຄວາມທຸກຍາກ (ຊສທ) ຢູ່ ສປປ ລາວ

ບົດລາຍງານຫຍໍ້ ສະບັບທີ 04/2010:

ຜົນກະທົບທາງດ້ານເສດຖະກິດ, ສັງຄົມ ແລະ ສິ່ງແວດລ້ອມ ໃນການລົງທຶນສ້າງສວນປູກໄມ້



ຊຸດບົດລາຍງານຫຍໍ້ທາງດ້ານນະໂຍບາຍນີ້ ແມ່ນໄດ້ຂຽນຂຶ້ນໂດຍໂຄງການເຊື່ອມໂຍງ ສິ່ງແວດລ້ອມ ເຂົ້າໃນກິດຈະກຳພູດຜ່ອນ ຄວາມທຸກຍາກຂອງ ສປປ ລາວ ເພື່ອຊີ້ໃຫ້ ເຫັນເຖິງບັນຫາດ້ານຄວາມທຸກຍາກ ແລະ ສິ່ງແວດລ້ອມໃນປະຈຸບັນ ແລະ ຂະ ບວນການວາງແຜນການໃນລະດັບຊາດ. ຈຸດປະສົງຂອງບົດລາຍງານຫຍໍ້ນີ້ແມ່ນເພື່ອ ໃຫ້ຂໍ້ມູນທີ່ເນັ້ນໃຫ້ເຫັນເຖິງຫຼັກຖານ ແລະ ທາງເລືອກທາງດ້ານນະໂຍບາຍໃນທາງ ປະຕິບັດ ເພື່ອສະໜັບສະໜູນການຫັນປ່ຽນ ທາງດ້ານ ເສດຖະກິດຂອງລາວໄປສູ່ ເສັ້ນທາງການພັດທະນາແບບຍືນຍົງສຳລັບ ຜູ້ທຸກຍາກທີ່ສຸດ.

ເອກະສານຕີພິມຜ່ານມາ:

01/2010: ການຫຼຸດຜ່ອນຄວາມທຸກຍາກ ແລະ ການຄຸ້ມຄອງສິ່ງແວດລ້ອມ: ພ້ອມ ກັນພັດທະນາເປົ້າໝາຍເພື່ອການເຕີບໂຕ ແບບຍືນຍົງ

02/2010: ຕົວວັດແທກທາງດ້ານຄວາມ ທຸກ ຍາກ-ສິ່ງແວດລ້ອມ ສຳລັບການຕິດ ຕາມ ແລະ ປະເມີນຜົນເປົ້າໝາຍ ການ ເຕີບໂຕແບບຍືນຍົງ

03/2010: ການໃຫ້ອຳນາດທາງດ້ານເສດ ຖະກິດ ຂອງແມ່ຍິງ ແລະ ການລົງທຶນ

ເອກະສານຕີພິມໃນຕໍ່ໜ້າຈະເນັ້ນໃສ່ປະເດັນຕໍ່ ໄປນີ້ (ໃນທຳມະກາງເອກະສານອື່ນໆ) ຄື:

- ຜົນກະທົບທາງດ້ານເສດຖະກິດ, ສັງຄົມ ແລະ ສິ່ງແວດລ້ອມ ຂອງຂະແໜງການ ລົງທຶນທີ່ສຳຄັນອື່ນໆ

ສັງລວມຫຍໍ້ ໃນຊຸມປີຜ່ານມາ ລັດຖະບານແຫ່ງ ສປປ ລາວ (GoL) ໄດ້ອະນຸຍາດໃຫ້ມີການລົງທຶນໃນການເຮັດ ສວນປູກໄມ້ເປັນຈຳນວນຫຼວງຫຼາຍ. ລັດຖະບານໄດ້ໃຫ້ທັງບໍລິສັດພາຍໃນ ແລະ ຕ່າງປະເທດເຮັດການສຳປະທານທີ່ດິນ ເພື່ອ ປູກພືດເສດຖະກິດເຊັ່ນ: ຢາງພາລາ ແລະ ອ້ອຍ ດ້ວຍຄວາມຫວັງທີ່ຈະສົ່ງເສີມເສດຖະກິດຂອງລາວ ແລະ ການພັດທະນາ ເສດຖະກິດ-ສັງຄົມຂອງປະເທດ.

ເຖິງແນວໃດກໍ່ຕາມ, ຜົນປະໂຫຍດຂອງການເຮັດສວນປູກໄມ້ ເຊັ່ນ: ການເພີ່ມກະແສຂອງການລົງທຶນ, ການປະກອບສ່ວນຂ ອງເຂົາເຈົ້າ ເຂົ້າໃນການພັດທະນາຊຸມນະບົດ, ແລະ ທ່າແຮງທີ່ຈະປ່ຽນແທນການເຮັດເຮັດໄຮ່ແບບເລື່ອນລອຍ ແມ່ນກຳລັງ ໄດ້ຮັບການຊຶ່ງຊາເພີ່ມຂຶ້ນ ຕໍ່ກັບຜົນກະທົບທາງລົບຕໍ່ກັບສັງຄົມ ແລະ ສິ່ງແວດລ້ອມ.

ຄວາມຕ້ອງການທີ່ດິນຂະໜາດໃຫຍ່ເພື່ອໃຊ້ໃນການປູກພືດຊະນິດດຽວນີ້ອາດຈະສ້າງໄພຂົ່ມຂູ່ຕໍ່ກັບໜຶ່ງໃນ ຊັບພະຍາກອນທຳມະ ຊາດ ທີ່ໃຫຍ່ທີ່ສຸດຂອງປະເທດ ນັ້ນກໍ່ຄືປ່າໄມ້ຂອງປະເທດ ເຊິ່ງກຳລັງຖືກຕັດຮອນລົງໄປຢູ່ໃນຂັ້ນ ເຕືອນໄພແລ້ວ. ນອກຈາກນັ້ນ, ການເຮັດສວນປູກໄມ້ຍັງສາມາດເປັນການເຂົ້າໄປແທນທີ່ບ່ອນຊາວບ້ານໃນທ້ອງຖິ່ນໃຊ້ໃນ ການຜະລິດອາຫານນຳອີກ ເຊິ່ງເປັນການຍົກໃຫ້ເຫັນເຖິງຄວາມເປັນໜ່ວງກ່ຽວກັບການຄ້າປະກັນດ້ານສະບຽງອາຫານ. ຄົນ ທ້ອງຖິ່ນອາດຈະຍັງໄດ້ຮັບຜົນກະທົບ ຈາກຫຼາຍປັດໃຈ ເຊັ່ນວ່າ: ຄົນທາງນອກທີ່ອາດຈະເຂົ້າມາ ເນື່ອງຈາກວ່າບໍ່ມີ ແຮງ ງານຢູ່ໃນທ້ອງຖິ່ນ, ມີການອົງອາໄສ ຕໍ່ກັບເສດຖະກິດທີ່ໄຊ້ເງິນ ແລະ ນຳໃຊ້ແຮງງານເດັກ, ແລະ ອື່ນໆ ຊຶ່ງອັນນີ້ເປັນພຽງຜົນກະ ທົບບາງຢ່າງ.

ບົດລາຍງານຫຍໍ້ບັນຫານີ້ລວມເອົາທາງເລືອກ ທີ່ຜູ້ກຳນົດນະໂຍບາຍອາດຈະພິຈາລະນາເພື່ອຮັບປະກັນວ່າຜົນກະທົບທາງລົບ ຂອງການລົງທຶນໃນການເຮັດສວນປູກໄມ້ບໍ່ໃຫ້ມີເກີນກວ່າຜົນກະທົບທາງບວກ. ມັນກວມລວມເອົາການດຳເນີນການຂອງ ຫຼາຍຂະແໜງການ ເຊັ່ນດຽວກັບທາງເລືອກສະເພາະສຳລັບຂະແໜງການທີ່ສຳຄັນ ເຊັ່ນ: ກະສິກຳ ແລະ ປ່າໄມ້, ນະໂຍບາຍ ທີ່ດິນ, ການວາງແຜນ ແລະ ການຄຸ້ມຄອງ, ຄ່າໃຊ້ຈ່າຍຂອງລັດ ແລະ ການສະໜອງດ້ານການເງິນ.



ພາບໂດຍ: IUCN Lao PDR

1. ການລົງທຶນຢູ່ໃນຂະແໜງການປູກໄມ້ຂອງລາວ

ອຸດສາຫະກຳກະສິກຳ, ລວມທັງການປູກໄມ້ ແມ່ນເປັນສ່ວນທີ່ສຳຄັນໃນຍຸດທະສາດ ການພັດທະນາເສດຖະກິດ-ສັງຄົມຂອງລັດຖະບານແຫ່ງ ສປປ ລາວ. ກະສິກຳ ແລະ ກະສິກຳປ່າໄມ້ ເປັນໜຶ່ງໃນຂະແໜງການບຸລິມະສິດ 4 ຂະແໜງການຂອງລັດຖະບານລາວສຳລັບການລົງທຶນ ແລະ ການສ້າງອຸດສາຫະກຳ (ຂະແໜງການອື່ນໄດ້ແກ່ພະລັງງານ, ບໍ່ແຮ່ ແລະ ການທ່ອງທ່ຽວ)¹, ແລະ ຍຸດທະສາດປ່າໄມ້ແຫ່ງຊາດລາວ ເລັ່ງເຫັນໄດ້ວ່າຈະມີເນື້ອທີ່ດິນປະມານ 500,000 ເຮັກຕາ ກາຍເປັນສວນປູກໄມ້ເພື່ອທາງການຄ້າຮອດປີ 2020².

ຄວາມຕ້ອງການຜະລິດຕະພັນໄມ້ ແລະ ສິນຄ້າກະສິກຳເພີ່ມຂຶ້ນຢູ່ໃນທົ່ວໂລກ ແລະ ໃນພາກພື້ນ ເຊັ່ນດຽວກັບການເຂົ້າເຖິງຕະຫຼາດ ແລະ ການຂົນສົ່ງໄດ້ດີກວ່າໂດຍຜ່ານການປະສົມປະສານ ຂອງພາກພື້ນແມ່ນກຳລັງຂັບເຄື່ອນ ການລົງທຶນໃນສວນປູກໄມ້ເພີ່ມຂຶ້ນຢູ່ໃນ ສປປ ລາວ. ການລົງທຶນໃນຂະແໜງການປູກໄມ້ຂອງລາວຈາກຕ່າງປະເທດໂດຍກົງ ແມ່ນເພີ່ມຂຶ້ນຢ່າງຕໍ່ເນື່ອງໃນຊຸມປີຜ່ານມາ, ຈາກ 18.6 ລ້ານໂດລາໃນປີ 2001 ມາເປັນເກືອບ 665 ລ້ານໂດລາໃນປີ 2007 ເຊິ່ງກວມເອົາ 11% ຂອງການລົງທຶນຕ່າງປະເທດທັງໝົດໃນໄລຍະນີ້.

ກະຊວງອຸດສາຫະກຳ ແລະ ການຄ້າຍັງໄດ້ບັນທຶກໄວ້ອີກດ້ວຍວ່າ ມູນຄ່າການສົ່ງອອກທາງດ້ານກະສິກຳທັງໝົດ (ລວມທັງສັດສ່ວນຂະໜາດນ້ອຍຂອງຜະລິດຕະພັນການປູກໄມ້) ແມ່ນເພີ່ມຂຶ້ນຈາກ 97.7 ລ້ານໂດລາໃນປີ 2003 ເປັນ 145.7 ລ້ານໂດລາໃນປີ 2006 (ໃນອັດຕາສ່ວນປະມານ 16% ຕໍ່ປີ)³. ອີງຕາມຂໍ້ມູນຈາກຫຼາຍແຫຼ່ງ, ການເພີ່ມຂຶ້ນຂອງໂຄງການກະສິກຳ-ປ່າໄມ້ແບບປະສົມປະສານ ຢ່າງໄວວາຢູ່ໃນ ສປປ ລາວ ໃນຊຸມປີຜ່ານມາ ໂດຍຂຶ້ນຈາກ 21 ໂຄງການກະສິກຳ-ປ່າໄມ້ແບບປະສົມປະສານທີ່ມີມູນຄ່າ 17.3 ລ້ານໂດລາຊຶ່ງໄດ້ອະນຸມັດ ໃນປີ 2005 ຂຶ້ນມາເປັນ 39 ໂຄງການທີ່ມີມູນຄ່າ 458.5 ລ້ານໂດລາໃນປີ 2006, ແລະ ຈາກນັ້ນກໍເພີ່ມຂຶ້ນເປັນ 123 ໂຄງການໃນປີ 2007⁴. ຜະລິດຕະພັນສົ່ງອອກ ທາງດ້ານກະສິກຳທີ່ສຳຄັນສຸດຂອງ ສປປ ລາວ ແມ່ນເຂົ້າ, ສາລີ, ອ້ອຍ, ກະຖິນນາລົງ, ແລະ ຕົ້ນໄມ້ວິກ ແລະ ກາເຟ. ຍັງບໍ່ທັນມີຂໍ້ມູນໃໝ່ສຸດທີ່ຖືກພິມອອກມາ, ແຕ່ອັດສ່ວນ ທີ່ໄດ້ປະເມີນໄວ້ໃນພືດປູກຂະໜາດໃຫຍ່ຕົ້ນຕໍໃນປີ 2007 ແມ່ນໄດ້ສະແດງ ຢູ່ໃນຮູບທີ 1⁵ ຢູ່ລຸ່ມນີ້.

2. ຮູບແບບການລົງທຶນ

ມີວິທີການລົງທຶນຕົ້ນຕໍ ສອງແບບຢູ່ໃນການສ້າງສວນປູກໄມ້ໃນ ສປປ ລາວ ຄື: ການສຳປະທານຂະໜາດໃຫຍ່ໃຫ້ກັບບໍລິສັດ; ແລະ ການປູກໄມ້ໃນຄົວເຮືອນຂະໜາດນ້ອຍ, ລວມທັງບັນດາໂຄງການທີ່ໄດ້ເຮັດ ຜ່ານການດຳເນີນສັນຍາສອງສົ້ນ. ຮູບແບບປະສົມ ແມ່ນພົວພັນກັບການສຳປະທານ ຂອງບໍລິສັດຕົ້ນຕໍປວກ ກັບການເຮັດສັນຍາສອງສົ້ນຂະໜາດນ້ອຍ ນັ້ນແມ່ນຍັງບໍ່ທັນໄດ້ປະຕິບັດຢ່າງກວ້າງຂວາງເທື່ອ. ແຕ່ລະຮູບແບບແມ່ນໄດ້ນຳມາເຊິ່ງ ການປະສົມປະສານຂໍ້ໄດ້ປຽບ ແລະ ຂໍ້ເສຍປຽບຕ່າງໆ.

¹ ວໍລະເດດ, ສາຍຄຳ. 2009. ອຸດສາຫະກຳປູກໄມ້ໃນລາວ: ການກວດກາບົດບາດຂອງກະຊວງແຜນການ ແລະ ການລົງທຶນ. ສະຖາບັນຄົ້ນຄວ້າເສດຖະກິດແຫ່ງຊາດ (NERI), ອົງການສາກົນເພື່ອການພັດທະນາທີ່ຍືນຍົງ (IISD), ອົງການສາກົນເພື່ອການອະນຸລັກທຳມະຊາດ (IUCN).

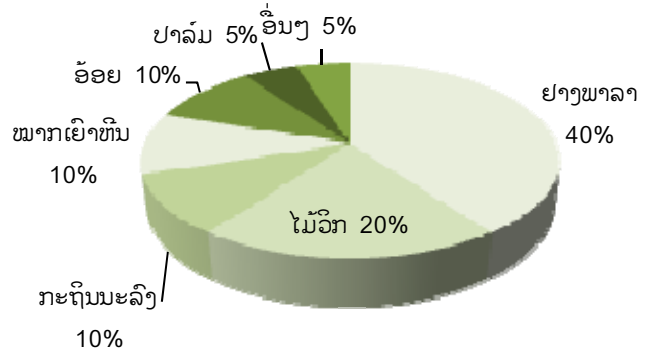
² ສຳນັກງານນາຍົກ. 2005. ຍຸດທະສາດປ່າໄມ້ຮອດປີ 2020.

³ ວໍລະເດດ, 2009.

⁴ ຂໍ້ມູນຈາກຄະນະກຳມະການເພື່ອການລົງທຶນ ແລະ ແຜນການຂອງ ສປປ ລາວ ກ່ຽວກັບໂຄງການປ່າກະສິກຳໃນປີ 2005-2006, ອ້າງອີງຢູ່ໃນ Hunt, Glenn. 2007. “ການເຊື່ອມໂຍງກັບພາກພື້ນ: ການລົງທຶນປູກໄມ້ ແລະ ການຂັດແຍ່ງທາງດ້ານທີ່ດິນຢູ່ໃນອ່າງນ້ຳເທີນ ແລະ ຫີນບູນ”, AMRC / AusAID ກອງປະຊຸມແມ່ນ້ຳຂອງ 26-27 ກັນຍາ 2007; ວໍລະເດດ, 2009, ບັນທຶກຈຳນວນໂຄງການປູກໄມ້ຂະໜາດໃຫຍ່ໃນປີ 2007.

⁵ ການປະເມີນຈາກຂໍ້ມູນທີ່ໄດ້ຈາກກະຊວງແຜນການ ແລະ ການລົງທຶນ (MPI) (2007) ແລະ ການປຶກສາຫາລືກັບຂະແໜງການຕ່າງໆ. ຢູ່ໃນ ວໍລະເດດ, 2009.

ຮູບທີ 1: ສ່ວນແບ່ງໂດຍປະມານຂອງພືດປູກໃນຂະໜາດໃຫຍ່, 2007



ການສຳປະທານທີ່ດິນ ພາຍໃຕ້ຮູບແບບນີ້, ບໍລິສັດໄດ້ຮັບອະນຸຍາດໃຫ້ນຳໃຊ້ທີ່ດິນ ເຊິ່ງໃຫ້ເຊົ່າເປັນຊ່ວງໄລຍະເວລາທີ່ກຳນົດ, ຈາກນັ້ນໃຫ້ຈ້າງແຮງງານເພື່ອສ້າງຕັ້ງ, ດຳເນີນການ ແລະ ເກັບກ່ຽວຜົນໄດ້ຮັບຈາກສວນປູກໄມ້. ບໍລິສັດມີຄວາມສາມາດ ຕັດສິນໃຈດ້ວຍຕົນເອງໄດ້ໃນລະດັບສູງໃນການກຳນົດການສ້າງສວນປູກໄມ້ ແລະ ການຈັດການຂອງຕົນວ່າຈະເຮັດແນວໃດ ພ້ອມທັງເປັນເຈົ້າຂອງຜົນ ຜະລິດທັງໝົດ. ເຖິງແມ່ນວ່າມີການອະນຸຍາດໃຫ້ມີການຜະລິດຂະໜາດໃຫຍ່ ມີປະສິດທິພາບ ແລະ ພື້ນຄົງກວ່າ, ແຕ່ສວນປູກໄມ້ໃນຮູບແບບການສຳປະທານ ຍັງສາມາດເຮັດໃຫ້ບ້ານເສຍການເຂົ້າເຖິງດິນກະສິກຳ, ປ່າໄມ້ ແລະ ອື່ນໆ. ຜົນຕອບແທນ ຄ່າແຮງງານທີ່ເຮັດວຽກເປັນກຳມະກອນບໍ່ສາມາດແຂ່ງຂັນໄດ້ກັບການປູກຝັງທົ່ວໄປ. ທະນາຄານພັດທະນາອາຊີ (ADB) ຍັງໄດ້ສັງເກດເຫັນວ່າ ສາເຫດເບື້ອງຕົ້ນຂອງການຄ້າມະນຸດຢູ່ໃນກຳປູເຈຍ ແລະ ສປປ ລາວ ແມ່ນມາຈາກການສູນເສຍທີ່ດິນ⁶. ນອກຈາກນັ້ນ, ການໃຫ້ສຳປະທານປູກໄມ້ຂະໜາດໃຫຍ່ ແມ່ນເປັນການປູກພືດຊະນິດດຽວຢູ່ປະຈຳ ແລະ ອາດຈະຕ້ອງໄດ້ມີການເພິ່ງພາການນຳໃຊ້ບຸນເຄມີ ແລະ ຢາປາບສັດຕູພືດ ຊຶ່ງສາມາດກໍ່ໃຫ້ເກີດການປົນເປື້ອນໃນແຫຼ່ງນ້ຳ, ປ່າໄມ້ ແລະ ທີ່ດິນ ອັນຈະສົ່ງຜົນຕໍ່ສຸຂະພາບຂອງຄົນແລະສິ່ງແວດລ້ອມ. ຮູບແບບການສຳປະທານ ເພື່ອການປູກໄມ້ແມ່ນເດີນຊັດເຈນຢູ່ໃນພາກໃຕ້ຂອງ ສປປ ລາວ, ໂດຍທີ່ມີການສຳປະທານປູກຢາງພາລາ, ປູກອ້ອຍ, ປູກໄມ້ວິກ, ປູກກາເຟ ແລະ ພືດອື່ນໆ. ເຖິງແມ່ນວ່າຢູ່ທາງແຂວງພາກເໜືອ ມັກຈະເຮັດກັນໃນຮູບແບບຜູກພັນສັນຍາສອງສົ້ນ⁷, ແຕ່ກໍຍັງເຫັນມີການປູກໄມ້ໃນຮູບແບບສຳປະທານຢູ່ເຊັ່ນ “ສວນສາທິດ”, ການປູກໄມ້ທີ່ດຳເນີນການໂດຍທະຫານຕາມຊາຍແດນ ແລະ ຕອນດິນທີ່ໄດ້ມາຕາມການຊົດເຊີຍ ໃນໂຄງການທີ່ເຮັດການຜູກພັນສັນຍາສອງສົ້ນ ທີ່ບໍ່ປະສິດຄວາມສຳເລັດ ຫຼື ເພື່ອການພັດທະນາດ້ານພື້ນຖານໂຄງລ່າງ⁸. ໃນເດືອນພຶດສະພາ 2007, ນາຍົກລັກຖະມົນຕີແຫ່ງ ສປປ ລາວ ໄດ້ສັ່ງໂຈະການສຳປະທານທີ່ດິນ ໃນການປູກໄມ້ອຸດສາຫະກຳ, ພືດຍືນຕົ້ນຖາວອນ ແລະ ບໍ່ແຮ່ທີ່ເກີນກວ່າ 100 ເຮັກຕາ ຈົນກວ່າຈະສາມາດແກ້ໄຂຜົນກະທົບໄດ້ຢ່າງເຕັມສ່ວນ ແລະ ມີຍຸດທະສາດການຄຸ້ມຄອງທີ່ດິນກ່ອນ. ⁹ ຍຸດທະສາດການຄຸ້ມຄອງທີ່ດິນແຫ່ງຊາດ ຍັງບໍ່ທັນໄດ້ຮັບການຈັດຕັ້ງປະຕິບັດເທື່ອ ແລະ ຈິ່ງຍັງມີການໂຈະຊົ່ວຄາວໃນ ດ້ານວິຊາການຢູ່. ນອກຈາກນັ້ນ ໂດຍອີງຕາມກົດໝາຍປ່າໄມ້ແລ້ວ, ການສຳປະທານສາມາດອະນຸຍາດ ໄດ້ໃນກໍລະນີ ພື້ນທີ່ດິນເຊື່ອມໂຊມເທົ່ານັ້ນ; ການສຳປະທານທີ່ດິນຂະໜາດ 100 ຫາ 1000 ເຮັກຕາ ແມ່ນຈະຕ້ອງໄດ້ຮັບການອະນຸມັດຢູ່ໃນຂັ້ນ

⁶ Marshall et al, 2006, ຢູ່ໃນ Hunt, 2007.

⁷ ໃນເດືອນຕຸລາ 2005, ຫຼວງນ້ຳທາ, ບໍ່ແກ້ວ, ແລະ ອຸດົມໄຊອອກຂໍ້ຕົກລົງເປັນທາງການບໍ່ໃຫ້ອອກການສຳປະທານທີ່ດິນ ໃຫ້ກັບການພັດທະນາການປູກຢາງພາລາ, ແຕ່ເປັນການສົ່ງເສີມສັນຍາສອງສົ້ນແບບ “2+3”. (Hicks, Charlotte et al. 2009. ການລົງທຶນໃນສວນຢາງ ແລະ ການເຊື່ອມໂຍງຕະຫຼາດຢູ່ໃນ ສປປ ລາວ: ແນວທາງເພື່ອຄວາມຍືນຍົງ. ເຄືອຂ່າຍການຄົ້ນຄວ້າແມ່ນ້ຳຂອງເພື່ອຄວາມຍືນຍົງ.

⁸ Hicks et al, 2009.

⁹ ຫົງສີພິມວຽງຈັນໄທມ໌, 9 ພຶດສະພາ 2007, ຢູ່ໃນ Hicks et al, 2009.

ສູນກາງ ແລະ ທີ່ດິນທີ່ເກີນກວ່າ 1000 ເຮັກຕາແມ່ນຈະຕ້ອງໄດ້ຮັບການອະນຸມັດ ຈາກສະພາແຫ່ງຊາດ. ເຖິງແນວໃດກໍ່ຕາມ ການສໍາປະທານທີ່ດິນເພື່ອປູກໄມ້ກໍ່ຍັງ ສືບຕໍ່ມີຢູ່.

ການສວນປູກໄມ້ໃນລະດັບຂະໜາດນ້ອຍ: ສວນປູກໄມ້ຂະໜາດນ້ອຍໝາຍເຖິງ ຊາວກະສິກອນແຕ່ລະລາຍ ໃຊ້ທຶນຂອງຕົນເອງ ເພື່ອປ່ຽນທີ່ດິນຂອງເຂົາເຈົ້າໄປ ເປັນສວນປູກໄມ້ ຫຼື ເພື່ອປະສົມປະສານການປູກໄມ້ກັບລະບົບການຜະລິດຂອງ ເຂົາເຈົ້າ. ເຂົາເຈົ້າຮັບຜິດຊອບຕໍ່ກິດຈະກຳທັງໝົດ ຕັ້ງແຕ່ການຈັດຊື້ເບ້ຍໄມ້, ປູກ ແລະ ເກັບກຽວ, ໄປຈົນຮອດຂາຍຜົນຜະລິດຂອງເຂົາເຈົ້າ, ແລະດັ່ງນັ້ນ ຈິ່ງມີສິດ ໄດ້ຮັບຜົນກຳໄລທັງໝົດ. ເຖິງແມ່ນວ່າອັນນີ້ຈະເຮັດໃຫ້ຊາວກະສິກອນຮັກສາທີ່ດິນ ຂອງເຂົາເຈົ້າໄວ້ໄດ້ ແລະ ຮັກສາສິດເປັນເຈົ້າຂອງຕົນເອງໄດ້ຫຼາຍກວ່າ ແຕ່ມັນກໍ່ ມີຄວາມສ່ຽງ. ຊາວກະສິກອນໄດ້ຮັບຜົນກະທົບ ຈາກຄວາມບໍ່ແນ່ນອນທາງດ້ານ ລາຄາ ແລະຄວາມຕ້ອງການໃນການເຂົ້າເຖິງສິນເຊື່ອ, ການສົ່ງເສີມດ້ານເຕັກນິກ, ຂໍ້ມູນຕະຫຼາດ ແລະການເຊື່ອມຕໍ່ເພື່ອເຮັດໃຫ້ການລົງທຶນຂອງເຂົາເຈົ້າປະສົບຜົນ ສໍາເລັດ. ການຜະລິດໃນລະດັບພາມຂະໜາດນ້ອຍມີຫຼາຍຢູ່ໃນການປູກໄມ້ໃນພາກ ເໜືອຂອງ ສປປ ລາວ, ເຊັ່ນດຽວກັບການປູກເຂົ້າ ແລະພືດຜັກໃນທົ່ວປະເທດ. ຕົວຢ່າງ 80% ຂອງການຜະລິດຢາງໃນແຂວງຫຼວງນໍ້າທາແມ່ນເປັນແບບພາມຂະ ໜາດນ້ອຍ¹⁰. ຮູບແບບສະມາຄົມຊາວກະສິກອນໃນການຜະລິດໃນພາມຂະໜາດ ນ້ອຍແມ່ນຍັງບໍ່ທັນເປັນທີ່ປະຕິບັດທົ່ວໄປຢູ່ໃນ ສປປ ລາວ; ຕົວຢ່າງສອງອັນ ແມ່ນການປູກກາແຟຢູ່ໃນພາກໃຕ້ຂອງລາວ ແລະ ບາງບ້ານທີ່ປູກຢາງຢູ່ໃນແຂວງ ຫຼວງນໍ້າທາ.

ການປູກແບບເຮັດສັນຍາຜູກພັນສອງສົນ: ຮູບແບບນີ້ ແມ່ນວິທີ ການຕອບ ສະໜອງທີ່ດິນ ແລະ ແຮງງານໃຫ້ນັກລົງທຶນ ໂດຍທີ່ບໍ່ຕ້ອງມີການອອກ ໃບ ອະນຸຍາດ ສໍາປະທານ. ຮູບແບບ “2+3” ແມ່ນໄດ້ຮັບການສົ່ງເສີມຢ່າງຕັ້ງໜ້າທີ່ ສຸດຢູ່ໃນ ສປປ ລາວ, ເນື່ອງຈາກເຫັນວ່າມັນເປັນວິທີການທີ່ດີກວ່າ ຕໍ່ການສົ່ງ ເສີມການພັດທະນາຊຸມນະບົດ. ພາຍໃຕ້ລະບົບນີ້, ຜູ້ລົງທຶນຈະ ບັນລຸການເຮັດ ສັນຍາກັບຊາວກະສິກອນ, ຊຶ່ງທາງບໍລິສັດຈະສະໜອງທຶນ, ເຕັກໂນໂລຢີ ແລະ ຕະຫຼາດ ສໍາລັບຜະລິດຕະພັນສຸດທ້າຍ, ສ່ວນຊາວກະສິກອນແມ່ນສະໜອງທີ່ດິນ ແລະແຮງງານ. ໂດຍທົ່ວໄປແລ້ວ ຜົນປະໂຫຍດຈະຖືກແບ່ງປັນ ໂດຍ 70% ໃຫ້ ຊາວກະສິກອນ ແລະ 30% ໃຫ້ຜູ້ລົງທຶນ (ໃນທາງປະຕິບັດແລ້ວ, ຊາວ ກະສິກອນຫຼາຍຄົນແມ່ນໄດ້ຮັບໜ້ອຍ ກວ່ານີ້)¹¹. ເຖິງແມ່ນວ່າ ລັດຖະບານມັກຮູບ ແບບ “2+3”, ແຕ່ມັນມັກຈະກາຍເປັນລະບົບ “1+4” ເມື່ອຊາວກະສິກອນ ສະໜອງໃຫ້ພຽງແຕ່ທີ່ດິນເທົ່ານັ້ນ ແລະໄດ້ຮັບສ່ວນແບ່ງຜົນກຳໄລທີ່ໜ້ອຍກວ່າ. ທັງໆທີ່ການສົ່ງເສີມການເຮັດສັນຍາຜູກພັນສອງສົນ ແລະທ່າແຮງຂອງມັນທີ່ຈະ ໃຫ້ໄອ ກາດຫຼາຍກັບຊາວກະສິກອນ, ແຕ່ຮູບແບບນີ້ ກໍ່ມີຄວາມສ່ຽງແອບແຝງຢູ່. ຕົວຢ່າງ, ທັງຊາວກະສິກອນ ແລະບໍລິສັດ ໄດ້ກ່າວເຖິງຄວາມກັງວົນກ່ຽວກັບ ການ ສະໜອງແຮງງານທີ່ພຽງພໍໃນການຜະລິດ, ໂດຍສະເພາະ ແມ່ນສໍາລັບການ ປູກຢາງທີ່ໃຊ້ແຮງງານຫຼາຍ. ການໃຫ້ຂໍ້ມູນ ແລະ ການສະໜັບສະໜູນ ຈາກທາງ ລັດຖະບານ ແລະບໍລິສັດ ແກ່ຊາວກະສິກອນແມ່ນກໍ່ຍັງບໍ່ທັນພຽງພໍ ພ້ອມນັ້ນ ທັງຊາວກະສິກອນ ແລະຜູ້ລົງທຶນ ຍັງກັງວົນກ່ຽວກັບຄຸນະພາບຜົນຜະລິດສຸດທ້າຍ, ເຊັ່ນດຽວກັບຄວາມເປັນໄປໄດ້ທີ່ຝ່າຍໜຶ່ງຫາກບໍ່ປະຕິບັດສັນຍາ. ຍິ່ງກວ່ານັ້ນ, ສໍາລັບພືດທີ່ໃຊ້ເວລາຫຼາຍປີຈິ່ງຈະໄດ້ຜົນເກັບກຽວ, ມັນຍັງມີຄວາມເປັນຫ່ວງກ່ຽວ ກັບການຄໍາປະກັນດ້ານສະບຽງອາຫານຂອງຊາວກະສິກອນ.

ໂຄງການປູກໄມ້ແບບປະສົມ: ໃນຮູບແບບນີ້, ບໍລິສັດໄດ້ຮັບການຈັດແບ່ງຈຳນວນ ທີ່ດິນທີ່ແນ່ນອນເພື່ອສ້າງຕັ້ງ ແລະ ດຳເນີນການປູກໄມ້, ແລະ ໃຊ້ລະບົບການ ຜູກພັນສັນຍາ ຫຼື ການເຮັດພາມຂະໜາດນ້ອຍ ເພື່ອເສີມໃສ່ການສໍາປະທານ. ນີ້ ເຮັດໃຫ້ນັກລົງທຶນຮັກສາ ການຄວບຄຸມຕໍ່ກັບການປູກພືດຕົ້ນຕໍ, ເຊິ່ງສາມາດນຳ ໃຊ້ເປັນການສາທິດໃຫ້ກັບຊາວກະສິກອນ. ສູດນີ້ໃຫ້ຜົນປະໂຫຍດກັບນັກລົງທຶນ ໃນທີ່ເຊິ່ງມີຄວາມຮັບປະກັນຕໍ່ການລົງທຶນທີ່ຫຼາຍກວ່າ ຖ້າເຂົາເຈົ້າສາມາດຮັກສາ

ການຄວບຄຸມຢູ່ໃນເນື້ອທີ່ອັນສໍາຄັນໄດ້. ມັນຍັງເຮັດໃຫ້ຊາວກະສິກອນຮັກສາທີ່ດິນ ແລະ ວຽກຢູ່ກັບບໍລິສັດໄດ້ ຖ້າເຂົາເຈົ້າເລືອກ. ສູດນີ້ແມ່ນບໍ່ຄ່ອຍຈະປະຕິບັດທົ່ວ ໄປໃນ ສປປ ລາວ ເຖິງແມ່ນວ່າມີຕົວຢ່າງຢູ່ແລ້ວ.

Box 1: ຄວາມສ່ຽງໃນສັນຍາສາກົນ

ມີຫຼາຍຄວາມສ່ຽງສໍາລັບລັດຖະບານໃນການສະແຫວງຫາຕົງດູດ ແລະ ເຈລະ ຈາກການສໍາປະທານການປູກໄມ້ຂະໜາດໃຫຍ່ ກັບຜູ້ລົງທຶນຕ່າງປະ ເທດຄື:

- ລັດຖະບານມີສ່ວນພົວພັນເພີ່ມຂຶ້ນໃນການຈັດການສໍາລັບທີ່ດິນກະສິກໍາ ແລະການປູກໄມ້ ເຊິ່ງລາຍງານປະຈຸບັນແມ່ນມີຄວາມສົນໃຈ ຈາກຕາ ເວັນອອກກາງ ແລະ ປະເທດອື່ນໆໃນທີ່ດິນກະສິກໍາໃນເຂດແມ່ນໍ້າຂອງ ສະໜັບສະໜູນເລື່ອງນີ້. ການພົວພັນຂອງລັດຖະບານ ລວມມີການໃຫ້ ແຮງຈູງໃຈສໍາລັບການລົງທຶນ, ການເຈລະຈາຂໍ້ຕົກລົງ, ເຊັ່ນດຽວກັບ ລັດຖະບານຕ່າງປະເທດໃຫ້ການສະໜັບສະໜູນຜົນປະໂຫຍດ ຂອງພາກ ເອກະຊົນ. ເມື່ອການລົງທຶນຂອງພາກເອກະຊົນ ໄດ້ຮັບການສະໜັບສະ ໜູນຈາກລັດຖະບານ, ຂໍ້ຕົກລົງຂອງຜູ້ລົງທຶນມັກຈະມີຂໍ້ບັນຍັດທີ່ບອກວ່າ “ສິ່ງອອກໄປໃນປະເທດຕົນເອງເທົ່ານັ້ນ”.
- ຂໍ້ “ການສ້າງຄວາມມີສະຖຽນລະພາບ” ໝາຍເຖິງຂໍ້ທີ່ຢູ່ໃນສັນຍາ ລະຫວ່າງຜູ້ລົງທຶນ ແລະ ປະເທດເຈົ້າພາຍທີ່ບໍ່ລວມມາດຕະການທາງ ດ້ານກົດລະບຽບອັນໃໝ່ ຫຼື ທີ່ໄດ້ປ່ຽນແປງແລ້ວນັ້ນ ທີ່ມີຜົນກະທົບຕໍ່ກັບ ໂຄງການ ຫຼື ຮຽກຮ້ອງການຊົດເຊີຍ ຖ້າເລື່ອງນີ້ເກີດຂຶ້ນ.
- ອັນນີ້ມັກຈະຖືກຕິດຕາມໄປພ້ອມກັບ ການຫ້າມການບັງຄັບໃຊ້ “ຄວາມ ຕ້ອງການໃນການປະຕິບັດ” ຢູ່ສະເພາະເຊັ່ນ: ລະດັບການຈ້າງງານໃນ ທ້ອງຖິ່ນທີ່ໄດ້ກຳນົດ, ການແບ່ງປັນຜົນປະໂຫຍດ ແລະ ມາດຕະຖານ ອື່ນໆ. ເຖິງແມ່ນວ່າ ປົກກະຕິແລ້ວກົດໝາຍໃນປະເທດ ອະນຸຍາດໃຫ້ ກໍ່ຕາມ, ສົນທິສັນຍາການລົງທຶນລະຫວ່າງບັນດາປະເທດ ສາມາດຫ້າມ ຄວາມຕ້ອງການເຫຼົ່ານີ້. ດ້ວຍຜົນທີ່ເກີດຂຶ້ນມາດັ່ງກ່າວນັ້ນ, ບາງທາງ ເລືອກຕໍ່ກັບການບັບປຸງວຽກງານທາງດ້ານສັງຄົມ, ສິ່ງແວດລ້ອມ ແລະ ການພັດທະນາຂອງການລົງທຶນນັ້ນ ຕົວຈິງແລ້ວອາດເປັນໄປບໍ່ໄດ້ທີ່ຈະ ຈັດຕັ້ງປະຕິບັດຈິງ.

(ແຫຼ່ງຂໍ້ມູນ: Smaller, C, ແລະ Mann, H. 2009. ຄວາມໂຫຍຫົວຕໍ່ ທີ່ດິນຕ່າງໆ: ການລົງທຶນຂອງຕ່າງປະເທດຢູ່ໃນດິນກະສິກໍາ ແລະ ນໍ້າ. ອົງການສາກົນເພື່ອການພັດທະນາທີ່ຍືນຍົງ.

ແນວຄວາມຄິດກ່ຽວກັບວິທີການຄຸ້ມຄອງສິ່ງເຫຼົ່ານີ້ ແລະ ຄວາມສ່ຽງອື່ນໆ ໃນການເຈລະ ແລະ ການຈັດຕັ້ງປະຕິບັດສັນຍາສາກົນສາມາດເບິ່ງໄດ້ຢູ່ ໃນວຽກຂອງ IISB IIED (ເບິ່ງຢູ່ລຸ່ມນີ້ເພື່ອເປັນຕົວຢ່າງ ແລະ ບົດລາຍ ງານຂອງ IIED ກ່ຽວກັບ “ສັນຍາການລົງທຶນ ແລະ ການພັດທະນາທີ່ຍືນ ຍົງ ໄດ້ທີ່: <http://www.iied.org/pubs/pdfs/17507IIED.pdf>)

3. ເຄື່ອງມືເພື່ອການປູກໄມ້ທີ່ຍືນຍົງ, ມີຜົນຜະລິດສູງ ແລະ ມີຄວາມຍຸດຕິທໍາທີ່ດີກວ່າ

ຕາມທີ່ໄດ້ກ່າວໄວ້ຂ້າງເທິງນັ້ນ, ການພັດທະນາສວນປູກໄມ້ອຸດສາຫະກໍາ ສາມາດ ເຮັດໃຫ້ມີຜົນໄດ້ຮັບທັງທາງບວກ ແລະ ທາງລົບໃນດ້ານເສດຖະກິດ, ສັງຄົມ ແລະ ສິ່ງແວດລ້ອມ. ສູດການລົງທຶນຕ່າງໆນໍາເອົາຜົນປະໂຫຍດ ແລະ ຄວາມ ສ່ຽງທີ່ຕ່າງກັນມາໃຫ້ໃນຫຼາຍລະດັບ. Box 1 (ຢູ່ໃນໜ້າຕໍ່ໄປ) ໄດ້ລະບຸຂອບ

¹⁰ Shi, 2008, ໃນ Hicks et al, 2009.
¹¹ Hicks, et al, 2009.

ເຂດຄວາມສ່ຽງບາງອັນ ທີ່ພົວພັນຢູ່ໃນສັນຍາສໍາລັບການລົງທຶນຢູ່ໃນຂະແໜງນີ້. ການປູກໄມ້ຈະຕ້ອງໄດ້ຮັບການອອກແບບ, ຈັດການ ແລະ ຕິດຕາມຢ່າງລະມັດລະວັງ ເພື່ອຫຼີກເວັ້ນຄວາມສ່ຽງເຫຼົ່ານີ້; ມີເຄື່ອງມື ແລະ ວິທີການຫຼາຍຢ່າງເພື່ອຊ່ວຍເລື່ອງນີ້ຄື:

ມີຄວາມຈຳເປັນທີ່ທຸກໂຄງການປູກໄມ້ ເຊັ່ນດຽວກັບການລົງທຶນ ແລະ ໂຄງການພັດທະນາອື່ນໆທີ່ຈະຕ້ອງດໍາເນີນການປະເມີນຜົນກະທົບທາງດ້ານເສດຖະກິດ ແລະ ສັງຄົມຢ່າງຮອບດ້ານ (ESIA), ແລະ ຖ້າໄດ້ຮັບອະນຸມັດແລ້ວ, ໃຫ້ມີແຜນການຄຸ້ມຄອງສິ່ງແວດລ້ອມ ແລະ ສັງຄົມ (ESMP). ໃນການສຶກສາສວນປູກຢາງພາລາ ຢູ່ໃນບາງສ່ວນຂອງພາກເໜືອ ສປປ ລາວ ໃນປີ 2008, ມີຫຼັກຖານໜ້ອຍຫຼາຍທີ່ພົບວ່າບັນດາໂຄງການປູກໄມ້ຕ່າງໆຍຶດຕິດກັບຂະບວນການນີ້¹².

ລະບົບກະສິກໍາ-ປ່າໄມ້ ແລະລະບົບການປູກແບບປະສົມປະສານ ເຊິ່ງພົວພັນກັບການປູກໄມ້ອຸດສາຫະກໍາ ແລະ ພືດກະສິກໍາຮ່ວມກັບພືດອື່ນໆ ແມ່ນເຮັດໃຫ້ມີຜົນປະໂຫຍດຫຼາຍອັນຄື: ລະດັບຂອງການຮັບປະກັນ ຕໍ່ກັບຄວາມບໍ່ແນ່ນອນທາງດ້ານລາຄາ, ມີການຄ້າປະກັນດ້ານສະບຽງອາຫານ ໃຫ້ກັບຊາວກະສິກອນດຶກວ່າ, ມີການຮັກສາຊີວະນາໆພັນກະສິກໍາໄດ້ດີກວ່າ, ແລະ ໃຫ້ການຕອບສະໜອງເລື່ອງການບໍລິການກັບລະບົບເວດໄດ້ດີກວ່າເຊັ່ນ: ການປົກປ້ອງດິນປູກຝັງ. ຕົວຢ່າງ, ໃນປີ 2001 ບໍລິສັດຢາງລົດ Michelin ໄດ້ປ່ຽນສວນຢາງພາລາຂະໜາດໃຫຍ່ອັນເກົ່າຂອງຕົນເອງ ຢູ່ໃນປະເທດເບຣຊິນໄປເປັນກຸ່ມສວນປູກຢາງຂະໜາດກາງທີ່ຈັດການກັນໃນທ້ອງຖິ່ນ 12 ແຫ່ງ. ບໍລິສັດຍັງໄດ້ລົງທຶນຢູ່ໃນການສ້າງຄວາມຫຼາກຫຼາຍຢູ່ໃນສວນປູກດ້ວຍການປູກກ້ວຍ ແລະ ພາກກາກວາໃສ່, ແລະ ຍັງໄດ້

ສ້າງຕັ້ງສວນປູກໄມ້ແບບຟາມຂະໜາດນ້ອຍ ເພີ່ມເຕີມໃສ່ນໍ້າ. ການຕັດສິນໃຈເພື່ອປ່ຽນແປງການຜະລິດແມ່ນກຸ້ມຄ່າ ດ້ວຍການສ້າງໃຫ້ມີວຽກໄພອີກ 150 ວຽກ ແລະ ເພີ່ມປະສິດທິພາບການຜະລິດຂຶ້ນ 11%¹³.

ການສະໜັບສະໜູນ, ເຊັ່ນ: ການບໍລິການສົ່ງເສີມ, ການແລກປ່ຽນຂໍ້ມູນ ແລະ ການໃຫ້ການຊ່ວຍເຫຼືອ ມີຄວາມສໍາຄັນໃນການຮັບປະກັນຄວາມສໍາເລັດທາງດ້ານເສດຖະກິດຂອງການປູກໄມ້ ໃນຟາມຂະໜາດນ້ອຍ. ການສະໜັບສະໜູນສາມາດເຮັດໄດ້ຜ່ານວິທີການທີ່ຍືນຍົງ ເຊັ່ນ:ການສົ່ງເສີມກະສິກໍາ-ປ່າໄມ້, ໃຫ້ຊາວກະສິກອນ ເຮັດການປູກແບບຟາມຂະໜາດນ້ອຍ/ຊາວສວນທີ່ເຮັດສັນຍາຜູກພັນເຮັດການປູກໄມ້ຊະນິດດຽວຂະໜາດໃຫຍ່, ແລະ ສົ່ງເສີມກະສິກໍາອື່ນຊື່. ຕົວຢ່າງກໍລະນີໃນປະເທດໄທ ການສະໜັບສະໜູນ ແລະ ການສົ່ງເສີມໃຫ້ກັບຜູ້ຜະລິດໃນສວນປູກຂະໜາດນ້ອຍມີບົດບາດອັນສໍາຄັນໃນຄວາມສໍາເລັດຂອງຂະແໜງປູກຢາງພາລາສໍາລັບຜູ້ປູກຂະໜາດນ້ອຍຂອງໄທ.

ມາດຕະຖານການໃຫ້ຍືນ ເປັນອີກວິທີທາງໜຶ່ງໃນການຫັນການລົງທຶນໄປສູ່ໂຄງການປູກໄມ້ທີ່ຍືນຍົງກວ່າ. ປະຈຸບັນ ມີສະຖາບັນການເງິນຫຼາຍແຫ່ງ ແມ່ນໄດ້ເຮັດກັນກອງໂຄງການທີ່ສະເໜີຂໍສິນເຊື່ອ ໂດຍອີງຕາມຄວາມຍືນຍົງທາງດ້ານເສດຖະກິດ, ສັງຄົມ ແລະ ສິ່ງແວດລ້ອມ. ນອກຈາກ ຄວາມມຸ່ງໝັ້ນຂອງສະຖາບັນຂະໜາດການເງິນໃຫຍ່ເຊັ່ນ: ທະນາຄານໂລກ ແລະ ສະຫະພັນການເງິນສາກົນ, ທະນາຄານທຸລະກິດຂະໜາດນ້ອຍກວ່າ ເຊັ່ນ: HSBC ແລະ ANZ ປະຈຸບັນນີ້ກໍມີນະໂຍບາຍໃຫ້ກູ້ຢືມໃນຂະແໜງການປ່າໄມ້.

ກົດໝາຍປະຕິບັດ, ມາດຕະຖານ ແລະ ການຍົກຍືນ ທີ່ລວມມີບົດແນະນໍາທາງດ້ານເຕັກນິກ, ເສດຖະກິດ, ສິ່ງແວດລ້ອມ ແລະ ສັງຄົມຍັງສາມາດນໍາໃຊ້ເພື່ອພັດທະນາສວນປູກໄມ້ຍືນຍົງໄດ້ຕື່ມອີກ. ສິ່ງເຫຼົ່ານີ້ລວມມີການຍັກຍືນຂອງສະພາບປົກປ້ອງປ່າໄມ້ (FSC) ເຊິ່ງສາມາດນໍາໃຊ້ໄດ້ກັບປ່າທໍາມະຊາດ ແລະ ປ່າປູກ,

ການຍົກຍືນກະສິກໍາອື່ນຊື່, ພ້ອມກັບບົດແນະນໍາອື່ນໆເຊັ່ນ: ບົດແນະນໍາເພື່ອການຄຸ້ມຄອງສວນປູກໄມ້ ທີ່ມີຄວາມຮັບຜິດຊອບດ້ວຍຄວາມສະໝັກໃຈຂອງ FAO. ກຸ່ມປະຕິບັດການດ້ານບັນຫາທີ່ດິນຂອງ INGO ຢູ່ໃນ ສປປ ລາວ ທີ່ໄດ້ດໍາເນີນການທົບທວນຄືນຮອບດ້ານ ເລື່ອງກົດໝາຍປະຕິບັດ ກ່ຽວກັບການປູກໄມ້ໃນປີ 2009, ພ້ອມກັບທັດສະນະຕໍ່ການນໍາເອົາໄປໃຊ້ ທີ່ເປັນໄປໄດ້ຢູ່ໃນ ສປປ ລາວ (ເບິ່ງໃນ Box 2).

4. ທາງເລືອກສໍາລັບຜູ້ກໍານົດນະໂຍບາຍ ທີ່ນໍາໄປສູ່ຂະແໜງປູກໄມ້ທີ່ມີຄວາມຍືນຍົງ, ສະເໝີພາບ ແລະ ມີຜະລິດຕະຜົນດີກວ່າ

ການສົ່ງເສີມການລົງທຶນຂອງລັດຖະບານລາວ ຢູ່ໃນຂະແໜງກະສິກໍາ ແລະ ປ່າໄມ້ໄດ້ເນັ້ນໃສ່ການບັນລຸເປົ້າໝາຍ ການເຕີບໂຕທາງດ້ານເສດຖະກິດຂອງປະເທດໃຫ້ໄດ້, ປະກອບສ່ວນເຂົ້າໃນການພັດທະນາຊຸມນະບົດ ແລະ ສົ່ງເສີມການປູກໄມ້ໃຫ້ເປັນປ່າ. ເຖິງແນວໃດກໍຕາມ, ມີຫຼັກຖານອັນສໍາຄັນທີ່ບອກໄດ້ເຖິງການລົງທຶນໃນສວນປູກພືດກະສິກໍາ ແລະ ປູກໄມ້ແມ່ນຍັງບໍ່ເຮັດໃຫ້ເກີດຜົນໄດ້ຮັບ ໃນການພັດທະນາທີ່ຍືນຍົງເທື່ອ. ມີຫຼາຍທາງເລືອກທີ່ເປີດໃຫ້ກັບອົງການຂອງລັດຖະບານ, ພາກເອກະຊົນ ແລະ ຄູ່ຮ່ວມງານພັດທະນາທີ່ສາມາດແນະນໍາ ການພັດທະນາຂອງການປູກໄມ້ທີ່ຍືນຍົງໄດ້ກວ່າຄື:

ການແກ້ໄຂຊ່ອງຫວ່າງໃນນະໂຍບາຍ ແລະ ກອບວຽກຄຸ້ມຄອງ. ເຖິງແມ່ນວ່າ ສປປ ລາວ ຈະມີຊຸດກົດໝາຍ ແລະ ກົດລະບຽບການລົງທຶນ, ສິ່ງແວດລ້ອມ ແລະ ສັງຄົມທີ່ຮັດກຸ່ມແລ້ວກໍຕາມ, ແຕ່ການຈັດຕັ້ງປະຕິບັດ ແລະ ການບັງຄັບໃຊ້ທີ່ບໍ່ມີປະສິດທິຜົນ ພ້ອມກັບຊ່ອງຫວ່າງຕ່າງໆຫຼາຍອັນນັ້ນ ຍັງສົ່ງຜົນໃຫ້ເກີດມີໂຄງການປູກໄມ້ທີ່ມີຄຸນະພາບຕໍ່າຢູ່ຫຼາຍໂຄງການ. ຂົງເຂດທີ່ໜ້າເປັນທ່ວງລວມມີ

Box 2: ປູກໄມ້ເພື່ອອະນາຄົດ: ກົດໝາຍປະຕິບັດສໍາລັບສວນປູກໄມ້ລ້ວງ?

ຢູ່ໃນ ສປປ ລາວ, ກອບກົດໝາຍທີ່ຈຳເປັນສໍາລັບກົດໝາຍປະຕິບັດ (CoP) ການປູກໄມ້ແມ່ນມີແລ້ວໃນທາງທິດສະດີ; ປະເທດມີຊຸດກົດໝາຍ ແລະ ກົດລະບຽບທີ່ຮັດກຸ່ມທາງດ້ານປ່າໄມ້, ສິ່ງແວດລ້ອມ ແລະ ສັງຄົມຮຽບຮ້ອຍແລ້ວ. ເຖິງແນວໃດກໍຕາມ, ສປປ ລາວ ຍັງຂາດລະບົບການຄອບຄອງ ແລະ ການອອກໃບຕາດິນທີ່ມີປະສິດທິພາບ ແລະ ຍັງຂາດຄວາມສາມາດອັນຈຳເປັນທີ່ຈະຈັດຕັ້ງປະຕິບັດ ແລະ ບັງຄັບໃຊ້ກົດລະບຽບ ແລະ ກົດໝາຍຢ່າງເຕັມທີ່. ອັນນີ້ເປັນເລື່ອງຍາກທີ່ຈະເຮັດໃຫ້ສາມາດຈັດຕັ້ງປະຕິບັດ ກົດໝາຍປະຕິບັດສໍາລັບການປູກໄມ້ໄດ້ ແລະ ຍັງເປັນບ່ອນທໍາລາຍຄວາມໄດ້ປຽບທີ່ອາດຈະມີຢູ່ ສໍາລັບບໍລິສັດທີ່ປະຕິບັດຕາມກົດນັ້ນ.

ຖ້າລັດຖະບານ ແລະ ພາກສ່ວນກ່ຽວຂ້ອງອື່ນໆຕົກລົງກັນວ່າ ກົດໝາຍປະຕິບັດສໍາລັບການປູກໄມ້ນັ້ນມີທໍາແຮງເປັນໄດ້ແລ້ວ, ຂໍແນະນໍາຂັ້ນຕອນຕໍ່ໄປນີ້ຄື:

- ກໍານົດວ່າອົງການຈັດຕັ້ງໃດຂອງລັດຖະບານ ຈະເປັນຜູ້ສະໜັບສະໜູນ ແລະເປັນຜູ້ຮັບຜິດຊອບຂະບວນການການປັບປຸງ ຫຼື ການສ້າງກົດນັ້ນ;
- ຈັດກອງປະຊຸມຂັ້ນຕົ້ນບໍ່ເປັນທາງການຫຼາຍໆຄັ້ງ, ລວມເອົາຜູ້ເຂົ້າຮ່ວມທີ່ຫຼາກຫຼາຍ ເພື່ອປຶກສາຫາລື ແລະ ຕົກລົງກ່ຽວກັບຍຸດທະສາດ ແລະ ກໍານົດຕາ ຕະລາງເວລາ;
- ຈາກນັ້ນລິເລີ່ມຂະບວນການກອງປະຊຸມໂຕະມົນ ກັບຫຼາຍໆພາກສ່ວນ ເພື່ອເຮັດການປັບປຸງ ຫຼື ສ້າງກົດໝາຍປະຕິບັດໃນການປູກໄມ້ອຸດສາຫະກໍາໃຫ້ກັບ ສປປ ລາວ.

(ແຫຼ່ງຂໍ້ມູນ: Foley, Sean. 2009. ສປປ ລາວ - ປູກໄມ້ເພື່ອອະນາຄົດ: ກົດໝາຍປະຕິບັດທາງດ້ານສິ່ງແວດລ້ອມ ແລະ ສັງຄົມສໍາລັບການປູກໄມ້ອຸດ ສາຫະກໍາ – ພາບລວມ, ເຫຼ້ມທີ 1 - ບົດລາຍງານຕົ້ນຕໍ. LIWG & SDC)

¹² Hicks, et al, 2009.

¹³ ສະພາທຸລະກິດໂລກເພື່ອການພັດທະນາຍືນຍົງ. 2008. *ກໍລະນີສຶກສາ: ຢາງ Michelin, ການຫາແຫຼ່ງຢາງທີ່ຍືນຍົງ.*

ກຳມະສິດທີ່ດິນບໍ່ແນ່ນອນ, ຂາດການປົກປ້ອງເພື່ອຊາວກະສິກອນ ແລະ ຊ່ອງ ຫວ່າງທາງກົດໝາຍເຊັ່ນ: ຂາດຄຳນິຍາມຂອງ 'ປ່າເສື່ອມໂຊມ' (ເຊິ່ງກຳນົດວ່າ ດິນສາມາດໃຊ້ປູກໄມ້ໄດ້ບໍ່). ໃນຂະນະທີ່ ລັດຖະບານລາວ ອາດຕ້ອງການພິຈາ ລະນາການປັບປຸງເຫຼົ່ານີ້ເຂົ້າໃນ ນະໂຍບາຍ, ລະບົບການຕ່າງໆ ແລະ ການ ບັງຄັບໃຊ້, ຜູ້ລົງທຶນ ກໍສາມາດປັບປຸງຄວາມສາມາດຂອງຕົນ ເພື່ອໃຫ້ເຂົ້າໃຈວ່າ ກົດໝາຍ ແລະ ລະບົບການຕ່າງໆ ມີສ່ວນກ່ຽວຂ້ອງກັບໂຄງການຂອງພວກເຂົາ ແນວໃດແດ່ ພ້ອມທັງຂັດຄວາມສາມາດຂອງຕົນໃນການປະຕິບັດສິ່ງເຫຼົ່ານັ້ນ.

ການນຳໃຊ້ ແລະ ການຈັດຕັ້ງປະຕິບັດການປະເມີນ ທາງດ້ານສິ່ງແວດລ້ອມ ແລະ ສັງຄົມ ແລະ ຄວາມຮຽກຮ້ອງໃນການປົກປ້ອງໃຫ້ເຂົ້າບາດກວ້າງ ກົດໝາຍ ໄດ້ຮຽກຮ້ອງໃຫ້ມີການດຳເນີນ ESIA ສຳລັບທຸກໂຄງການປູກໄມ້, ແຕ່ກໍບໍ່ຄ່ອຍ ໄດ້ເຮັດ ຫຼື ບໍ່ໄດ້ມີການບັງຄັບໃຊ້ຕາມຂໍ້ຕົກລົງທີ່ເຮັດຕາມມານັ້ນ. ການບັງຄັບໃຊ້ ຄວາມຮຽກຮ້ອງຕ້ອງການເຫຼົ່ານີ້ໃຫ້ດີຂຶ້ນ ສາມາດຊ່ວຍຫຼຸດຜ່ອນຄ່າໃຊ້ຈ່າຍ ແກ້ ໄຂບັນຫາສິ່ງແວດລ້ອມ ແລະ ສັງຄົມໃນອະນາຄົດຂອງລັດຖະບານໄດ້. ນອກ ຈາກນັ້ນ ການຈັດຕັ້ງປະຕິບັດຕາມຄວາມຮຽກຮ້ອງຕ້ອງການເຕັມຮູບແບບ ທີ່ ຄຸ້ມຄອງເລື່ອງການຊົດເຊີຍທີ່ດິນ ແລະ ດິນຈະມີຄວາມເໝາະສົມແນວໃດນັ້ນ ແມ່ນສາມາດຊ່ວຍຫຼຸດຜ່ອນຂໍ້ຂັດແຍ້ງ ແລະ ຄວາມຜິດຖຽງກັນທາງດ້ານທີ່ດິນໄດ້. ລັດຖະບານລາວ ຄວນພິຈາລະນາເພີ່ມການສ້າງສະຕິຕໍ່ພັນທະການເຮັດ ESIA ດ້ວຍການໂຄສະນາເລີຍແຜ່ຂໍ້ກຳນົດ ແລະ ມາດຖານການທົບທວນຕ່າງໆ ໃຫ້ແກ່ ຜູ້ລົງທຶນ. ຈາກນັ້ນ, ຜູ້ລົງທຶນທີ່ພັດທະນາໂຄງການທຸກຂະໜາດຄວນສຸມໃສ່ການ ປະຕິບັດໃຫ້ລ້ອນພັນທະ ESIA ທີ່ແທ້ຈິງ ໂດຍການດຳເນີນ ESIA ທີ່ມີ ຄຸນນະພາບເທົ່ານັ້ນ.

ພິຈາລະນາການສົ່ງເສີມ ເລື່ອງການໃຫ້ສຳປະທານຂະໜາດໃຫຍ່ຄົນໃໝ່ ເພື່ອ ປ້ອງກັນການຄວບຄຸມທີ່ດິນ ແລະ ການເຂົ້າເຖິງຜົນປະໂຫຍດສຳລັບຄົນລາວໃຫ້ດີ ຂຶ້ນ ຮູບແບບການສຳປະທານຂະໜາດໃຫຍ່ ທີ່ເອື້ອອຳນວຍໃຫ້ແກ່ການພັດທະ ນາການປູກໄມ້ ແມ່ນອາດຈະມີຜົນໃຫ້ເກີດການດຳເນີນການຕັດໄມ້ ທີ່ເປັນການ ທຳລາຍສະພາບແວດລ້ອມ ແລະ ເປັນການປູກພືດຊະນິດດຽວຫຼາຍຂຶ້ນ, ແລະ ຊາວບ້ານອາດຈະສູນເສຍຄວາມເປັນເຈົ້າຂອງ ແລະ ການເຂົ້າເຖິງຊັບພະຍາກອນ ທີ່ດິນກະສິກຳ ແລະ ປ່າໄມ້. ທາງເລືອກຕໍ່ກັບການສຳປະທານຂະໜາດໃຫຍ່ເຊັ່ນ: ກະສິກຳ-ປ່າໄມ້ ແລະ ທາງເລືອກໃນການເຮັດການປູກຂະໜາດນ້ອຍ ຕາມທີ່ໄດ້ ກ່າວມາຂ້າງເທິງນັ້ນ ອາດຈະຊ່ວຍຫຼີກເວັ້ນຄວາມສ່ຽງ ບາງອັນເຫຼົ່ານີ້ໄດ້. ເຖິງ ແນວໃດກໍຕາມ, ຮູບແບບເຫຼົ່ານີ້ຍັງຕ້ອງການໃຫ້ມີການຕິດຕາມ ເພື່ອຮັບປະກັນ ການແບ່ງປັນທີ່ເທົ່າໆກັນທາງດ້ານຄວາມສ່ຽງ ແລະ ຜົນປະໂຫຍດລະຫວ່າງຊາວ ກະສິກອນ ແລະ ບໍລິສັດ.

ພັດທະນາລະບົບການວາງແຜນນຳໃຊ້ທີ່ດິນແຫ່ງຊາດ. ການແນະນຳລະບົບ ການວາງແຜນນຳໃຊ້ທີ່ດິນຢູ່ໃນຂັ້ນສູນກາງ ແລະ ຂັ້ນທ້ອງຖິ່ນແມ່ນເປັນເປົ້າໝາຍ ຂອງຍຸດທະສາດປ່າໄມ້ແຫ່ງຊາດຮອດ 2020 ຂອງລັດຖະບານ ແລະ ການເພີ່ມ ຄວາມພະຍາຍາມອີກແມ່ນຖືກສັ່ງວ່າໃຫ້ເປັນໜ້າທີ່ນີ້. ໃນເມື່ອມີຄວາມຕ້ອງການ

ປະລິມານທີ່ດິນ ແລະ ແຮງງານເພື່ອເຮັດການປູກໄມ້ອຸດສາຫະກຳ ຂະໜາດໃຫຍ່ ນັ້ນ, ລະບົບການວາງແຜນນຳໃຊ້ທີ່ດິນແຫ່ງຊາດ ທີ່ມີຄວາມຮັດກຸມ ແລະ ການ ປະເມີນ ທາງດ້ານຊັບພະຍາກອນແຮງງານຢ່າງເຕັມທີ່ ອາດຊ່ວຍກຳນົດວ່າຄວນ ຈະຈັດແບ່ງທີ່ດິນແນວໃດໄປ ໃນການປູກໄມ້, ປູກເຂົ້າ ແລະ ພືດນ້ຳມັນເຊື້ອໄຟ ຊິວະພາບ ເປັນຕົ້ນ. ການສົ່ງເສີມການອອກໄປຕາດິນລ ວມເປັນອີກທາງເລືອກ ໜຶ່ງເພື່ອສ້າງຄວາມເຂັ້ມແຂງ ທາງດ້ານກຳມະສິດຂອງຊຸມຊົນ ແລະ ການເຂົ້າ ເຖິງທີ່ດິນ, ລວມທັງປ່າໄມ້ ແລະ ດິນລຸ່ມນ້ຳ.

ດັດແກ້ອັດຕາຄ່າເຊົ່າ ແລະ ພາສີທີ່ດິນ. ອັດຕາຄ່າເຊົ່າທີ່ດິນຂອງ ສປປ ລາວ ແມ່ນຕ່ຳທຽບກັບປະເທດອື່ນໆ, ເປັນການຈຳກັດລາຍຮັບຈາກທີ່ດິນ ແລະ ເປັນ ການສົ່ງເສີມໃຫ້ມີການເກນກຳໄລຫຼາຍຂຶ້ນ. ໃນການເພີ່ມເຕີມໃຫ້ກັບການເພີ່ມອັດ ຕາຄ່າເຊົ່າທີ່ດິນ, ທາງເລືອກໜຶ່ງສຳລັບການພິຈາລະນາ ແມ່ນການນຳເອົາລະບົບ ພາສີທີ່ດິນມາໃຊ້ ໃນບ່ອນທີ່ພາສີທີ່ດິນຕໍ່ເຮັກຕາເພີ່ມຂຶ້ນ ດ້ວຍການເພີ່ມຄວາມ



ເປັນເຈົ້າຂອງການໃຫ້ເຊົ່າເນື້ອທີ່ດິນຂຶ້ນ. ດັ່ງນັ້ນ, ຕອນດິນຂະໜາດໃຫຍ່ຈະເປັນ ການເຮັດໃຫ້ເກັບພາສີຫຼາຍຂຶ້ນ, ເຊິ່ງຈະເປັນແຮງຈູງໃຈໃຫ້ບໍລິສັດເພື່ອນຳໃຊ້ການ ປູກແບບຟາມຂະໜາດນ້ອຍ ຫຼາຍກວ່າທີ່ຈະໄປສຳປະທານຂະໜາດໃຫຍ່.

ເພີ່ມການສະໜັບສະໜູນການເຮັດຟາມຂະໜາດນ້ອຍ. ໃນການປຽບທຽບກັບປະ ເທດເພື່ອນບ້ານ, ສປປ ລາວ ຍັງຂາດສະຖາບັນ ເພື່ອສະໜັບສະໜູນການພັດ ທະນາການປູກໄມ້ທີ່ຍືນຍົງເຊັ່ນ: ສະມາຄົມຜູ້ຜະລິດ ແລະ ສະຖາບັນຄົ້ນຄວ້າ/ ແຜນງານສະເພາະ. ບໍ່ມີຄວາມຈຳເປັນສະເໝີໄປ ທີ່ຈະຕ້ອງໃຫ້ມີກົນໄກສະໜັບ ສະໜູນ ຫຼື ສະຖາບັນທີ່ເນັ້ນໃສ່ທາງດ້ານຊັບພະຍາກອນ. ເປັນໄປໄດ້ທີ່ຈະສ້າງ ຂຶ້ນຕາມຂັ້ນຕອນທຳອິດ ທີ່ດຳເນີນການໂດຍກອງສົ່ງເສີມກະສິກຳ ແລະ ປ່າໄມ້ ແຫ່ງຊາດ (NAFES) ແລະ ສະຖາບັນຄົ້ນຄວ້າກະສິກຳ ແລະ ປ່າໄມ້ແຫ່ງຊາດ (NAFRI) ເພື່ອຊ່ວຍເຫຼືອຜູ້ເຮັດຟາມຂະໜາດນ້ອຍ ທາງດ້ານວິຊາການ, ຂໍ້ມູນ ຕະຫຼາດ ແລະ ການປະຕິບັດກ່ຽວກັບພືດເສດຖະກິດ ແລະ ທາງເລືອກການ ດຳລົງຊີວິດອື່ນໆ. ຄວນຈະມີການສົ່ງເສີມການສ້າງຕັ້ງ ສະມາຄົມຊາວກະສິກອນ ໃນລະດັບທ້ອງຖິ່ນນຳອີກດ້ວຍ.

ສົ່ງເສີມການລົງທຶນໃນການກະສິກຳ-ປ່າໄມ້. ໂຄງການປ່າກະສິກຳທີ່ມີຄວາມຫຼາກ ຫຼາຍຂອງພືດ ແມ່ນຈະໃຫ້ຜົນປະໂຫຍດຫຼາຍອັນເຊັ່ນ: ການປ້ອງກັນຊີວະນາໆ ພັນກະສິກຳ ແລະ ການຄຳປະກັນສະບຽງອາຫານທີ່ດີກວ່າ. ເຖິງແນວໃດກໍຕາມ, ເຂົາເຈົ້າຍັງປະເຊີນໜ້າກັບສິ່ງທ້າທາຍ ອັນໃຫຍ່ຫຼວງຫຼາຍຢ່າງໃນການດຶງດູດການ ລົງທຶນ. ຈຳເປັນຕ້ອງມີການວິເຄາະຮູບແບບການປູກໄມ້ທາງເລືອກ, ການປູກຝັງ ແບບປະສົມປະສານ ແລະ ການປູກພືດສັບຫວ່າງອື່ນໆໃຫ້ຫຼາຍຂຶ້ນ ລວມທັງການ ສຶກສາຄົ້ນຄວ້າເພີ່ມເຕີມ ທາງດ້ານປັດໃຈກ່ຽວກັບສິ່ງແວດລ້ອມ, ເສດຖະກິດ- ສັງຄົມ, ການຕະຫຼາດ ແລະ ສະຖາບັນຢູ່ໃນ ສປປ ລາວ. ອຳນາດການປົກຄອງ ຂອງລາວຍັງອາດຈຳເປັນຕ້ອງໄດ້ພິຈາລະນາ ການເຊື່ອມໂຍງທາງເລືອກດ້ານກະ ສິກຳ-ປ່າໄມ້ ທີ່ເໝາະສົມກັບການຄັດເລືອກ ແລະ ການອະນຸມັດການລົງທຶນ.



ສົ່ງເສີມຄວາມໂປ່ງໃສ ແລະ ບັນຍາກາດການລົງທຶນທີ່ຮັບປະກັນ ການເພີ່ມຄວາມໂປ່ງໃສໃນຂະບວນການອະນຸມັດການລົງທຶນ ໂດຍລວມແມ່ນຈະເຮັດໃຫ້ມີສ່ວນຮ່ວມຂອງພາກສ່ວນຕ່າງໆກ່ຽວຂ້ອງກວ້າງຂວາງຂຶ້ນ ແລະ ຈາກນັ້ນຈະຊ່ວຍໃນການປັບປຸງຄວາມສາມາດ ໃນການເຈລະຈາຕໍ່ລອງຂອງລັດຖະບານ ກັບຜູ້ລົງທຶນໄດ້ດີຂຶ້ນ. ຍິ່ງກວ່ານັ້ນ, ສະພາບການລົງທຶນທີ່ບໍ່ໝັ້ນຄົງ ແລະ ບໍ່ຈະແຈ້ງແມ່ນຈະເຮັດໃຫ້ເກີດການປະຕິບັດທີ່ບໍ່ມີຄວາມຍືນຍົງ. ເມື່ອຜູ້ລົງທຶນບໍ່ໝັ້ນໃຈກ່ຽວກັບຄວາມປອດໄພໄລຍະຍາວຂອງໂຄງການເຂົາເຈົ້າແລ້ວ, ພວກເຂົາຈະພະຍາຍາມສະແຫວງຫາຜົນປະໂຫຍດຢ່າງໄວວາ ແລະ ຈະບໍ່ຄ່ອຍສົນໃຈທີ່ຈະລົງທຶນ ໃນການພັດທະນາການປູກໄມ້ທີ່ຍືນຍົງ.

ຊຸກຍູ້ເລື່ອງການແຂ່ງຂັນ ແລະ ການຕິດຕາມຄວາມຍືນຍົງ, ລັດຖະບານອາດຈະເລືອກຊຸກຍູ້ການແຂ່ງຂັນ ລະຫວ່າງຜູ້ລົງທຶນອີງຕາມການຍຶດໝັ້ນ ໃນການປະຕິບັດເລື່ອງຄວາມຍືນຍົງຂອງເຂົາເຈົ້າ. ມາດຕາ 22 ຂອງກົດໝາຍການລົງທຶນ (2009) ແນະນຳວ່າການຄັດເລືອກຜູ້ລົງທຶນ ແມ່ນຈະເຮັດຜ່ານການປຽບທຽບການປະມູນ ຫຼື ການປະເມີນຮ່ວມກັນກັບຂະແໜງການທີ່ກ່ຽວຂ້ອງ. ທຸລະກິດທີ່ບໍ່ປະຕິບັດດີແມ່ນຈະຖືກລົງໂທດ, ໃນຂະນະທີ່ຈະໃຫ້ການຍ້ອງຍໍຕໍ່ກັບທຸລະກິດທີ່ປະຕິບັດ

ໄດ້ດີ. ສິ່ງຈູງໃຈທີ່ຈະດຶງດູດການລົງທຶນໃນການປູກໄມ້ ໂດຍທີ່ບໍ່ໄດ້ຄຳນຶງເຖິງເລື່ອງຄວາມຍືນຍົງ ຂອງໂຄງການແມ່ນຄວນຈະຍົກເລີກ. ນອກຈາກການຊອກຫາການມີສ່ວນຮ່ວມຂອງທ້ອງຖິ່ນໃນການຕັດສິນໃຈຕໍ່ ແລະ ການສ້າງຕັ້ງໂຄງການປູກໄມ້, ຄົນທ້ອງຖິ່ນຍັງສາມາດເຂົ້າຮ່ວມ ໃນການຕິດຕາມກວດກາການປູກໄມ້ທີ່ມີຢູ່ໂດຍປົກກະຕິ ເຊັ່ນ: ການກຳນົດວ່າຜູ້ລົງທຶນໄດ້ປູກລູກທີ່ດິນອື່ນ ຫຼື ປ່າໄມ້ບໍ່, ໄດ້ໄຊ້ເນື້ອທີ່ດິນ ທີ່ໄດ້ອະນຸຍາດໃຫ້ເຂົາເຈົ້າທັງໝົດບໍ່, ແລະປະຕິບັດຕາມການປົກປ້ອງສິ່ງແວດລ້ອມ ແລະ ສັງຄົມໄດ້ຖືກຕ້ອງບໍ່.

ຊອກຫາຕະຫຼາດທ້ອງຖິ່ນ ແລະ ຕະຫຼາດສີ່ຂຽວ, ການຂະຫຍາຍຕະຫຼາດທ້ອງຖິ່ນ ແລະ ການເຂົ້າເຖິງເຂົາເຈົ້າແມ່ນເປັນວິທີທາງອັນສຳຄັນ ຂອງການສະໜັບສະໜູນຜູ້ຜະລິດໃນຟາມຂະໜາດນ້ອຍ. ນອກຈາກນັ້ນ, ຕະຫຼາດທີ່ສຳຄັນສຳລັບຜະລິດຕະພັນກະສິກຳ ແລະ ການປູກໄມ້ໃນປະຈຸບັນຂອງລາວ ແມ່ນບັນດາຕະຫຼາດ ທີ່ປະຈຸບັນຍັງບໍ່ມີຂໍ້ຮຽກຮ້ອງກ່ຽວກັບຄວາມຍືນຍົງ ຫຼື ຈ່າຍຄ່າເພີ່ມສຳລັບຜະລິດຕະພັນທີ່ຍືນຍົງກວ່າ. ຕະຫຼາດສີ່ຂຽວ ແມ່ນສິ່ງທີ່ຄວນຄົ້ນຫາ ເພື່ອສ້າງຕະຫຼາດທີ່ຫຼາກຫຼາຍໃຫ້ກັບຜະລິດຕະພັນຂອງລາວ ແລະ ສົ່ງເສີມການຮັບເອົາມາດຕະຖານທາງດ້ານສັງຄົມ ແລະ ສິ່ງແວດລ້ອມ.



ພາບໂດຍ: IUCN Lao PDR

PEI ແມ່ນຫຍັງ?

ອົງການສະຫະປະຊາຊາດເພື່ອການພັດທະນາ (UNDP) ແລະ ອົງການສະຫະປະຊາຊາດເພື່ອສິ່ງແວດລ້ອມ (UNEP) ສະໜັບສະໜູນໂຄງການເຊື່ອມໂຍງສິ່ງແວດລ້ອມ ເຂົ້າໃນກິດຈະກຳທູດຜ່ອນຄວາມທຸກຍາກ (PEI), ເປັນໂຄງການທີ່ເລັ່ງໃສ່ ເພື່ອເຊື່ອມໂຍງບັນຫາທາງດ້ານຄວາມທຸກຍາກ ແລະ ສິ່ງແວດລ້ອມເຂົ້າສູ່ຂະບວນການວາງແຜນ ແລະ ການພັດທະນາລະດັບຊາດ. ຈຸດປະສົງຂອງ PEI ຢູ່ໃນ ສປປ ລາວ ແມ່ນເພື່ອຮັບປະກັນການເຕີບໂຕທາງ ດ້ານເສດຖະກິດທີ່ໄວຂອງປະເທດ ສ້າງໃຫ້ເກີດການພັດທະນາທີ່ຍືນຍົງ ແລະ ກວມລວມເອົາ. PEI ສະໜັບສະໜູນການສ້າງຄວາມຮູ້ຄວາມສາມາດ ທາງດ້ານສະຖາບັນໃນການວາງແຜນການພັດທະນາລະດັບຊາດ ແລະ ການຄຸ້ມຄອງການລົງທຶນເອກະຊົນ, ການສ້າງບົດແນະນຳການປະເມີນຜົນກະທົບທາງດ້ານສັງຄົມ ແລະ ສິ່ງແວດລ້ອມ, ແລະ ການສ້າງການຄົ້ນຄວ້າທີ່ອີງໃສ່ຫຼັກຖານ ກ່ຽວກັບມູນຄ່າທາງດ້ານສັງຄົມ ແລະ ສິ່ງແວດລ້ອມຕໍ່ກັບການຕັດສິນໃຈນຳໃຊ້ທີ່ດິນ. ໂຄງການໄດ້ຮັບການປະສານງານ ໂດຍທາງກະຊວງແຜນການ ແລະ ການລົງທຶນ ໂດຍທີ່ທາງອົງປະກອບຂອງໂຄງການ ແມ່ນໄດ້ຮັບການຄຸ້ມຄອງໂດຍກົມແຜນການ, ກົມສິ່ງເສີມການລົງ ທຶນ, ສະຖາບັນຄົ້ນຄວ້າເສດຖະກິດແຫ່ງຊາດ ແລະ ອົງການຊັບພະຍາກອນນໍ້າ ແລະ ສິ່ງແວດລ້ອມ.

www.unpei.org/programmes/country_profiles/lao-pdr.asp

ຂໍ້ມູນຕິດຕໍ່ສໍາລັບ PEI ຢູ່ໃນ ສປປ ລາວ ແມ່ນ: pei.lao@undp.org



ບົດລາຍງານຫຍໍ້ດ້ານນະໂຍບາຍນີ້ແມ່ນທາງອົງການ IUCN ປະຈຳລາວ ແລະ LIWG ເປັນຜູ້ກະກຽມພາຍໃຕ້ການອຸປະຖໍາ ຂອງໂຄງການເຊື່ອມໂຍງສິ່ງແວດລ້ອມ ເຂົ້າໃນກິດຈະກຳທູດຜ່ອນຄວາມທຸກຍາກ.

IUCN, ອົງການສາກົນເພື່ອການອະນຸລັກທຳມະຊາດ, ຊ່ວຍໂລກຊອກຫາທາງອອກທີ່ເປັນຄວາມຈິງ ຕໍ່ກັບສະພາບແວດລ້ອມທີ່ກົດດັນເກືອບທັງໝົດຂອງພວກເຮົາ ແລະ ສິ່ງທ້າທາຍໃນການພັດທະນາ ໂດຍການສະໜັບສະໜູນການຄົ້ນຄວ້າທາງດ້ານວິທະຍາສາດ; ການຄຸ້ມຄອງໂຄງການໃນພາກສະໜາເກືອບທັງໝົດໃນທົ່ວໂລກ; ແລະ ການນຳເອົາລັດຖະບານ, NGOs, UN, ສົນທິສັນຍາສາກົນ ແລະ ບໍລິສັດຕ່າງໆເຂົ້າມາຮ່ວມສ້າງນະໂຍບາຍ, ກົດ ໝາຍ ແລະ ການປະຕິບັດການທີ່ດີທີ່ສຸດ. ຢູ່ໃນເຄືອຄ່າຍທາງດ້ານສິ່ງແວດລ້ອມຂອງໂລກໃຫຍ່ທີ່ສຸດ ແລະ ເກົ່າແກ່ທີ່ສຸດນັ້ນ, IUCN ເປັນສະຫະພັນສະມາຊິກປະຊາທິປະໄຕ ຮ່ວມກັບອົງການຈັດຕັ້ງທີ່ເປັນຂອງລັດ ແລະ ຂອງ NGO ຫຼາຍກວ່າ 1,000 ອົງການ ແລະ ມີນັກວິທະຍາສາດ ແລະ ຜູ້ຊ່ຽວ ຊານອາສາສະໝັກໃນຈຳນວນເກືອບ 11,000 ຄົນຢູ່ໃນ 160 ປະເທດ. ວຽກງານຂອງ IUCN ໄດ້ຮັບການສະໜັບສະໜູນ ໂດຍພະນັກງານມີອາຊີບຫຼາຍກວ່າ 1,000 ຄົນຢູ່ໃນ 60 ກວ່າທ້ອງຖານ ແລະ ມີຄູ່ຮ່ວມງານຫຼາຍຮ້ອຍພາກສ່ວນຢູ່ໃນພາກລັດ, NGO ແລະ ພາກເອກະຊົນໃນທົ່ວໂລກ. ສໍານັກ ງານໃຫຍ່ຂອງ IUCN ແມ່ນຕັ້ງຢູ່ໃນເມືອງ Gland, ໃກ້ກັບນະຄອນຫຼວງ Geneva, ໃນປະເທດ Switzerland.

www.iucn.org

ກຸ່ມປະຕິບັດການບັນຫາທີ່ດິນ ຫຼື LIWG ແມ່ນກຸ່ມປະຕິບັດການທີ່ເປັນທາງການຂອງພະນັກງານ NGO ທີ່ເຮັດວຽກຢູ່ໃນ ສປປ ລາວ ເປັນກຸ່ມທີ່ມີຄວາມເປັນໜ່ວງກ່ຽວກັບຜົນກະທົບທາງດ້ານສັງຄົມ, ເສດຖະກິດ, ສັງຄົມ ແລະ ສິ່ງແວດລ້ອມ ຈາກການຂະຫຍາຍການໃຫ້ສໍາປະທານທີ່ດິນ ແລະ ການເຮັດສວນປູກໄມ້ທີ່ເພີ່ມຂຶ້ນຢ່າງໄວວານັ້ນ. ທາງກຸ່ມມຸ່ງເນັ້ນທີ່ຈະສ້າງຄວາມຮູ້ ແລະ ຄວາມເຂົ້າໃຈຂອງບັນຫາເຫຼົ່ານີ້ ໂດຍການດໍາເນີນການສຶກສາ, ແລກ ປຸງນໍ້າຂໍ້ມູນ ແລະ ອໍານວຍຄວາມສະດວກໃນດ້ານການປຶກສາຫາລື.

www.laolandissues.org



ການປະກອບຄໍາຄິດຄໍາເຫັນ ທີ່ບັນລະຍາຍຢູ່ໃນສື່ພິມນີ້ ແມ່ນເປັນຂອງຜູ້ຂຽນ ຊຶ່ງບໍ່ກ່ຽວຂ້ອງກັບກະຊວງແຜນການ ແລະ ການລົງທຶນ ຢູ່ ສປປ ລາວ